

tarafından bağışlanmıştır
TÜSTAV

EMPERYALİZME ve OLİGARŞİYE KARŞI
EMPERYALİZME ve OLİGARŞİYE KARŞI

CEPHE

DEVİRİM İÇİN SAVAŞMAYANA SOSYALİST DENMEZ !

tarafından bağışlanmıştır
TÜSTAV



TÜRKİYE
DEVİRİMİNİN
ÖNCÜLERİ

DENİZ
GEZMİŞ

YUSUF
ASLAN

MÜSEYİN
İNAN

6 Mayıs 1972'de
halk düşmanı
oligarsi tarafından
idam edildiler

HESABI

DAHA SORULMADI

"KIÇINA VEC İÇİNDE BAKARAK SECDE EDİYORLAR AMA BİZ BU YOSUNLARI TEMİZLEMESİNİ BİLECEĞİZ" (LENİN)

"KIÇINA VEC İÇİNDE BAKARAK SECDE EDİYORLAR" proletaryanın, TİP, TSİP, TKP'si ve onların kuklaları. Marksın, Lenin'in yapıtlarını okuyarak gördüler işçi sınıfının tarihi rolünü ve çarpılmış döndüler öğrenince gücünü. Ama anlayamadılar ne onu ne de kurtuluşunu Anlayamayınca da *mabedhanelere* çevirmek zorunda kaldılar, yapıtlarını. İşte tarihi olarak oportünizmin ve revizyonizmin burjuvaziye olan hizmetini bu mısralarda açıklamak mümkündür. Diyalektiğin en elementer unsuru olan zaman ve mekanı teori ve pratikleriyle, yadsayan ama proletaryanın "KIÇINA VEC" işini kimseye kaptırmayan bunlardır. Bunlar burjuvazinin seçimlermekatılabilme için sıra bekleyen ülkemin çok sesli korosudurlar. TİP'lisinden, TSİP'lisine kadar uzanan bu koro şu an 2. Enternasyonalin kemal konçertosunu çalmakla meşguldür.

Emperyalizmin can çekişme döneminde ve bu can çekişmenin şiddetle yansıdığı ülkemizde; toplumsal kurtuluşunu sağlayacak, emekçi halkımızı zafere kavuşturacak ve proletaryaya siyasi hedefini gösterecek nitelikten yoksun olan tüm sapmalar, sınıf savaşının kızışmasına paralel olarak maskelerini düşürmektedirler. milli krizin alabildiği ne hızla yükseldiği, ezenin de ezilenlerin de yaşantısından memnun olmadığı bir ortama gelmiş bir ülkenin devrimci leri olarak acil görevimiz, oligarşiye karşı yürüttüğümüz savaşıma, nitelik sıçraması yaptırmak ve Halk savaşının Kurtuluş Cephesini kurmaktır.. Acil görevi -ideolojileri gereği -ihmal eden ama proletaryaya namaz kılmayı ihmal etmeyen parlamento aşıkları ve legalite şampiyonları ne isterler? kurtuluş için ne önerirler? Nereden gelmiş nereye giderler?

"TOPLUMSAL İLERLEMİYİ" İSTERLER!

"Toplumsal ilerleme": Toplumun ekonomik, sosyal ve siyasal olarak gelişmesini ifade eder. Tarihi materyalizm bizlere toplumsal devinimlerin temel faktörünü üretici güçler olarak göstermektedir. Eskimiş ve gelişmeye, ayak bağı olmuş toplumların yıkılmasını ve yerlerine yinelirenin kurulmasını sağlayan üretici güçler, kaydettikleri her yeni gelişmeyi, toplumun tüm öğelerine de yansıtırlar. Bu yüzden ki, maddeci tarih "toplumsal ilerlemecilerin" temel öğesi olarak üretici güçlerin gelişmesi formülünü vermektedir. Her formül gibi bu da zamanı ve mekanı ihmal edildiği andan itibaren anlamsız ve işe yaramaz hale gelir. Bu konuda Lenin'in 2. Enternasyonal dönemlerine karşı yürüttüğü mücadele ışık tutucu -dür.

Rekabetçi aşamadan tekelci aşamaya geçilmesiyle, devrimci misyonunu kaybeden burjuvazi, üretici güçleri engelleyici bir konuma girmiştir.

Özellikle sosyalist güçlerin gelişmesi ve ulusal kurtuluş savaşlarının, zaferden zafere koştuğu günümüzde, pazar kaybına uğrayan emperyalizm üretici güçlerin karşısında daha da geriledir. bilimsel ve teknik devrimin sanayiye uygulanarak tüketim maddeleri haline getirilmesi bunun en açık örnekleridir (Elektronik hesap makinaları, bilgisayarlar vb.)

Dünya devrim tarihine baktığımızda hiçbir Marksist-Leninist muzaffer siyasi hareketin devrim öncesi, burjuva düzeni sınırlarında "toplumsal ilerleme" yi savunduğu görülmemiştir. Mevcut burjuva düzeninin demokrasisini "saf", laştırmanın formülasyonunu olan "toplumsal ilerleme" teorilerine karşı ilk savaşı Engels başlatmıştır. Engels Babel'e yazdığı mektupda şunları belirtti yordu: "Saf demokrasi-devrim gelince aşırı burjuva partisi tüm burjuvazinin ve hatta feodal ekonominin, son kurtuluş ümidi olarak -yeniden sahneye çıktığında geçici bir önem kazanır- Buhran gününde ve buhran gününden sonra biricik hasmımız saf-demokrasi, çevresinde kümelenecek olan gericiğin tümü olacaktır ve bunu gözden kaçırmamak gerektiğini düşünüyorum." (Engels'den aktaran Lenin, 3. Enternasyonal konuşmaları S.168). Bu konuda savaşın birinde saf tutmak, emperyalizm çağında Marksist olmanın kıstası olmaktadır. Lenin yoldaşın "iki taktik"te menşevizmin burjuva kuyrukçuluğuna, "proletarya devrimi ve dönek Kautsky" adlı yapıtında "saf-demokrasi", balonlarına karşı yürüttüğü mücadeleyi hatırlamak yeterlidir.

Yıllar önce oportünizmin uluslararası karakterini bildiren ve bu sapmaya karşı enternasyonalist bir dayanışma ile mücadelenin gerekliliğini vurgulayan Lenin, "toplumsal ilerlemenin" atası olan, "saf-demokrasi" ye karşı sistemli olarak sınıf demokrasisini savunup, devrimci proletaryanın yolunu çizmiştir. Lenin, kapitalist üretim ilişkileri çerçevesinde "sosyalizm, kapitalizmin hızla gelişmesine dayanır.. Kapitalizmin ülkem de gelişmesi ve bunun sonucu sosyalizmin başlangıç dönemine girmesi, ülkem in zaferiyle karşılaşacaktır." (Proletarya Devrimi ve Dönek Kautsky S.22) diyerek "toplumsal ilerlemeyi" savunan oportünistlere bu teorinin "sosyal şövenizmin başka bir Marksist teorisi olduğunu belirtmiştir. (a.g.e. S.22) Her ne kadar al-lasalar da pullasalar da devrimcilere -bu teoriyi-yutturamayacaklarını belirterek şunları ekler:

"Kautsky mali sermaye çağı adına gerici bir ülküyü, barış demokrasisini (bugünkü haliyle "toplumsal ilerlemeyi" b.n.) Yalnız ekonomik öğelerin işleyişini savunduğundan ötürü Marksizm den kopmuştur. Çünkü, nesnel olarak bizi tekellikten, tekeli olmayan kapitalizme doğru, yani geriye doğru çeken bu ülkü, reformist bir düzenbazlıktan, başka bir şey değildir. (Lenin, Emperyalizm S.141)

Emperyalizmin gizli işgalı altın da bulunan, dolayısıyla kapitalist üretim ilişkilerinin emperyalizm lehine olacak bir şekilde geliştirildiği ülkemizde, "toplumsal ilerleme"yi istemek, devrimi emperyalizmden beklemekten başka bir anlam taşımaz. Bu konu da uluslararası tekellerin bir kurumu, olan Dünya Bankasının, geri-bıraktırılmış ülkelerin iç pazarlarının geliştirilme planlarına göz atmak yeterlidir.

Toplumsal gelişimin beklentileri, gelişimin içinde bulunduğu dönemin sosyo-politik alanında yazılıdır.Özünde her umut ve her özlem belirli bir gelişim düzeyinin sorunlarını yansıtır. Bugün ülkemizde varılan kapitalist gelişme, çeşitli safhalardan geçirtilerek işbirlikçi-tekelci duruma, vardırılmıştır. Yaşadığımız dönemde bu safhanın ötesine kapitalizm sınırlarında geçilemez. İktisadi evrimin ülke koşullarında vardığı gelişimin umut ve özlemi, biz istesek de istemesek de

kapitalizmi tasviye edecek ve ondan böylelikle ileri bir yapı oluşturacak devrimci mücadeleden başka birşey değildir. Objektif olarak toplum yapımının yansıttığı bu umut ve özlemi hiçbir subjektif niyet ayaklar altına alamaz. Tarihin çöplüğünün hep bu başarılamaz şeyi başarmaya kalkışanlar la dolu olduğu hatırlansın.

Emperyalizmin bile adımlarını uydurmaya uğraştığı yeni teorilerine, kitle tabanı hazırlamakla yardım eden "toplumsal ilerleme" tezi işbirlikçi-tekelliliği geniş alana yaymanın, "devrimci ağızdan" formülasyonudur. Ama bu formülasyon somuttan kopuk subjektif bir istemdir.

Hangi maske altında gizlerlerse gizlesinler: "kıcına vecd içinde bakarak secde" ettikleri proletaryayı burjuvazinin kuyruğuna takmaktan başka bir işe yaramayacak olan bu teori, küflenmiş bir parlamentarizm soytarılığında öteye geçemeyecektir. Bu soytarıcılığı tarihte en şaşacılı bir şekilde Kautsky oynadı ve sorun bir trajedi oldu. Marks'ın Engels'in halefi olan Kautsky'nin bu oyuna kurban gidişi gözler yaşartıcı bir tablo yaratıyordu. Unutulmamalıdır ki tarihte ilk olay trajedi ise, onun kopyaları birer komedi olacaktır. Dünyadaki devrimci kabarışın farkında olmayan bu sapmalar teorileriyle attıkları adımlar sağlıklı olmayacak ve emek dünyasının kurtuluşuna hizmet edemeyecektir. Bunlar bu dünya görüşlerine dayanarak, KURTULUŞ İÇİN BURJUVA KUYRUKÇULUĞU ÖNERİRLER.

Marxist literatürde kendiliğinden-ciliği savunanlara "evrimci"ler denir. Ustaların "muhalefetin en solunu desteklemek gerekir" diye belirttikleri olgudan zamanı ve mekanı göz ardı ederek kuyrukçuluğu anladıklarından, sol içinde "kuyrukçular" kod ismi ile anılan evrimciler, temsil ettiklerini sandıkları proletaryanın tarihsel görevini yerine getirmesini engellemekle meşgul olurlar.

Emperyalizm dünya kamuoyu önünde ideolojik politik ve ekonomik olarak hızla gerilemektedir. Kanlı çehresi her geçen gün daha da netleşerek tecrit olan ve gerileyen emperyalizm, eldekini korumanın telaşı içinde bocalamaktadır. Önceleri, kısa planları uğruna yaptırdığı askeri darbelerin, halkta yarattığı tepkiyi iyice hissedilen emperyalizm, cellatları yerine rahiplerini çıkartmaya başlamıştır. Elbette ki emperyalizmin rahipleri tercih etmeye başlaması, onun maskelenmiş yüzüne konulacağını getirmeyecektir. İpin ucunu kaçırmaya başladığı andan itibaren en kanlı saldırıyı yapmaktan çekinmeyeceği tabiatı icabı olan emperyalizme karşı daha uyanık olmanın gerekliliği gündeme gelmektedir. Son dönemlerde açık askeri diktatörlüklerin desteklenmeyeceği andaki beyanlar, Şili'ye yardımın kesilmesi, Rodezya konusundaki ılımlı yaklaşımlar, dünyada karşı-devrimin organizasyonları CIA'nin halka açılması (!) önerileri bu politikanın devamı olarak sergilenmektedir. Bu anlayış ile ülkemizde at koşturmaya yeni biçim veren emperyalistler, tercihlerini, kitleleri rahatlıkla uyutup, susturabilecek, "çalışma barışı" (!) denen aldatmacayı sağlayacak, yıpranmamış ve sadık olacak siyasetler yönünde kullanılmaktadır. Özellikle devrimci hareketin zayıf olduğu bir ortamda, devrim saflarındaki sapmaların da desteğini alan bir hareket ise, emperyalistler için bulunmaz bir nimettir.

Uluslararası teknelci burjuvazinin kurumlarından biri olan dünya bankası, geri bıraktırmış ülkeler için önerdikleri siyasi strateji gereğince, teknelci burjuvazinin iktidarda hakimiyetini tekellemek için iktidarın ittifaklarını parçalamak gerekmektedir. Böyle bir hamlenin 71 deki dersini unutmayan emperyalist güçler, bugün soruna daha akıllı bir yaklaşım yapmaktadırlar. Yapılacak hamlenin sosyal tabanı olarak küçük üreticiler seçilmiştir. Dünya Bankası ve IDA'nın günümüze kadar değişik dönemlerde geri bıraktırmış ülkeler başlıca amaçlarla verdikleri krediler incelenecek olursa: (Rakamlar toplam içindeki yüzdeyi göstermektedir)

	1963'e kadar	1964-68	1969-73	1974
TARIM	8,6	12,3	20	22
ENDÜSTRİ	14	12	14	17,5
ENERJİ	35	29	17,5	18
ULAŞIM	38	29	25	22

Tarıma verilen kredilerdeki belirgin artış açıkça görülmektedir. 1963'e kadar önemsiz olan tarım kredileri, 1974'te ulaşım için verilenle birlikte toplam kredilerin en büyük bölümünü oluşturmaktadır.

"Genel stratejide tarımın ağırlık kazanmasının nedenleri: İşsizliğin ve şehirleşmenin artışı ve bir dizi sosyal, politik, ekonomik ve teknolojik değişimle yaratılan sorunlardır." (World Bank/IDA) gelişimden sağlanacak faydaları özellikle toplumun fakir tabakaları arasında yayacak projelere önem verilmiştir,

Tarımsal kredilerin yapısı da önemlidir: daha önceleri kredilerin çoğunluğu genellikle zengin çiftçilerin, işine yarayan sulama için gerekli baraj ve kanal yapımına ayrılmışken şimdi de çiftçilik faaliyetlerine yönelmiştir. Kredilerden fakir ve küçük çiftçilerin faydalanmasına özellikle dikkat edilmektedir. 1968-72 arasında 5 hektardan az toprağa sahip olanlar için uygulanan tarımsal projelerin yüzdesi 17'den 50'ye, 10 hektardan az toprağa sahip olanlar için % 37' den 67'e çıkmıştır. Buna karşılık 100 hektardan fazla toprağa sahip olanlar için % 17'den 4'e düşmüştür. (World Bank/IDA) Bu rakamlar tarımsal kredilerin esas olarak kime yöneldiğini açıkça ortaya koymaktadır. Tarımın ve özel olarak küçük üreticiliğin desteklenmesi esas olarak 1968'den sonra uygulandı. Geri bıraktırmış ülkelerde dünya bankası adına araştırmalar yapan Pearson komisyonu ayrıca kooperatifliğin de desteklenmesi gerektiğini belirtti. (WORLD BANK/IDA). Tarihi boyunca eritme doğrultusunda saldırdığı küçük meta üreticilerine, çıkarları gereğince (uzun vadeli bir tuzak) sarılan teknelci burjuvazi ağa-babalarının tali matlarıyla reformcu, ilerici, halkçı bir maskeyle sahneye çıkmaktadır.

Emperyalist zincirin bir halkası olan ülkemizde hızla sahnelenmekte bulunan bu oyun, çeşitli taktiklerle kitlenin gözlerini boyayarak çarklarını döndürmektedir. İnceden inceye, sinsice hesaplarla MC'nin devrilmesini hazırlayan Burjuvazi, akıllı temsilcilerini iktidara oturtmuştur,

Emperyalizmin getirdiği ve götürdüğü MC tarihe karışırken, çeşitli süzgeçlerden geçirilerek emperyalizmin sofrasına lakıy bir salata haline gelen CHP hükümeti kurdurularak tarih sahnesine çıkarıldı.

Gerek program yönünden, gerek destekçiler yönünden, gerekse deklarasyonların içeriği yönünden ve açıkça belirtmelerinden ortaya çıkan sonuç: Toplumsal kaynaşmanın durdurulması bu hükümetin temel sorununu oluşturmaktadır. Toplumsal kaynaşmaların asla ağıktan yürütülen "zor" ile durulaşmayacağını yeterince kavrayan ve bunu tarihi gelişmelerde örnekleriyle gören emperyalistler, dolayısı ile işbirlikçileri bir yandan iktidarlarını pekiştirme yönünde diğer yandan kitleleri pasifize etme yönünden ortam hazırlayacak olan siyasetleri tercih etmişlerdir. Bu tercihe uygun olarak, 77 erken seçimi öncesi ve 77 mahalli seçimler öncesi "iç temizlik" operasyonundan geçirilen CHP, yönetimiyle, programıyla da uluslararası tekellerin tercihinine uygun hale sokulmuştur. İlerici, reformcu, halkçı maskesiyle tezgahlanan oyunu sahneye koymaya başlayan CHP, çıkma za giren kapitalist ekonominin refahı için 70 dönemine özgü "köklü tedbirleri" IMF'nin onayına layık bir tarzda gerçekleştirmiştir, devalüasyonla TL'nin canına okunmuştur, kısa vadede yapılan atılımlar işbirlikçilere nefes aldırtırken uzun vadede taban edinilmesi düşünülen küçük meta üreticilerinin sorunları sıralanmıştır. Ücretli kesim yedeklenerek pürüzsüz (!) bir politik yaşam sürmeyi tasarılarına koyan CHP, DİSK'teki etkinliğini merkezileştirmiştir.

TÜRK-İŞ'le diyaloglar arttırılarak insiyatifini genişletmeye başlamıştır.

Bu konuda "Vergi" sisteminde değişikliklerin adımı atılmıştır. "78 öncesi ücretlilerin ödediği gelir vergisi, toplam gelir vergisinin % 65'i iken, 78 yılı içinde bu oran % 52'ye düşmesi beklenip, yapılacak değişikliklerle % 50 nin altına ineceği "buna ek olarak" sağlanan 55 milyar liralık ek kaynağın 30 milyar lirası özel indirim ve tarifede yapılacak değişikliklerle dar ve sabit gelirlilere kaydırılacağı "müjdelanmektedir" (!)

Küçük-burjuvazinin yedeklenmesini, tezgahlayan bu senaryoların ilerici maskesine kanan zavallı oportünistleri, bunalan kapitalist bir ekonominin, eski kaynak kullanım yollarıyla başaramaz duruma düştüğü işlevleri, vergiler aracılığıyla, bir başka kaynak dengesi altında yapacağını unutmamaktadır.

Ülkemizde tezgahlanmakta olan tuzağın farkında olmayan ve reformist görünüşe aldanan "Evrimci" sosyalistlerimiz böylece, kitlelerin tuzaklara düşmesini hızlandırmaktadırlar. Bunlar işçi sınıfı hareketi güncel sorunlara oyalayıp nihai amacını küllendirmek için burjuvaziye objektif olarak yardım etmektedirler. Reformları ön plana çıkartıp devrim mücadelesinin gizlenmesini ve bir "aziz" haline sokulmasını sağlamaktadırlar. Karı Koca Webberin yılmaz izleyicileri bay oportünistlere Lenin'in sözlerini hatırlatalım: "İktisadi mücadelenin kendisine siyasi bir nitelik kazandırma görevini anladıklarını ve o görevi yerine getirmekte olduklarını; pek uzun zamandan beri grev özgürlüğü için, kooperatif ve sendika hareketi önündeki her cinsten hukuki engellerin ortadan kaldırılması, kadınların ve çocukların korunması için gerekli konuların kabul edilmesi, sağlık, sanayi vb. kanunlarıyla çalışma şartlarının düzeltilmesi için mücadele ettiklerini göreceksiniz.

Demek ki, görkemli "İktisadi mücadelenin kendisine bir siyasi nitelik kazandırmak" ibaresi, "korkunç dere-

cede" derin ve devrimci görünüşü altında, sosyalist politikayı, trade-unioncu politika derecesine düşürme geleneksel eğilimini gizlemektedir." İşte bu günde, TİP'i, TSİP'i, TKP'si, İGD'si İKD'sinin sosyalizm adına yürüttüğü mücadele budur. Halbuki "Devrimci sosyal-demokrasiyi, bütünün bir parçası olarak reformlar uğruna mücadeleyi özgürlük uğruna ve sosyalizm uğruna devrimci mücadeleye tabi kılar. Oysa Martinov, aşama aşama bilinçlenme teorisini yeni bir biçimde hortlatıyor ve siyasi mücadelenin sadece ekonomik bir gelişme yolu izlemesini öğütüyor." Teorileri gereğince burjuvazinin kucağından ayrılmayan (!) ve elli yıllık tecrübeli (!) muhacirlerin önderliği ile böbürlenen DİSK yöneticilerinin, 77 erkens seçimlerinde, aldıkları CHP'yi destekleme kararıyla, sosyalist politikanın, trade-unioncu politikaya indirgenme sonucu kuyrukçuluğun kaçınılmazlığını yeterince ispat etmişlerdir. Böylelikle bir defa daha da tarih önünde suçlu duruma düşmüş oluyordular.

Sınıf mücadelesini ikincil plana atmış olan, aynı zamanda işçi sınıfının kazanmış olduğu mervzileri hoptancılıkla ele geçirmiş bulunan "Evrimciler" ülkemizde sınıf savaşının bir süre daha hızlı adımlarla ilerlemesine, köstek olacaklardır. CHP'ye sırtını vermiş olanlar "Faşizme geçit vermeyeceğiz" balonlarıyla bir kat daha zavallılığa düşmekte idiler, Faşizmin konumunu MC'ye özdeşleştiren bu görüşler, MC'yi yakan uluslararası teknelci burjuvazinin konumuna düşmekten nasıl kurtulabileceklerdir.?

Ülkemizdeki zümre iktidarının devlet yapısını ve bu yapının faşist niteliğini görmeksizin, kitleleri burjuvazinin kuyruğuna takıp faşizmi gerileteceğini umanlar, tarih önünde mutlaka hesap vereceklerdir,

Unutulmamalıdır ki, faşizm geriletilemez, ancak ve ancak alt edilebilir. Faşizmi geriletme teorileri, kaban devrimci potansiyeli, devrimci laflarla söndürmenin maskesidir. Faşizme karşı yürütülecek mücadele onun maddi dayanağı olan ve resmi hale getirilen, şiddet gücüne karşı, devrimci halk cephesinin şiddet gücüyle zafere ulaştırılabilir,

"Kendi kendine devrimci iktidar, sorusunu yöneltmeden, sadece belirli bir burjuva yasallığının eski hale getirilmesi için mücadele etmek, belirli egemen sınıfların daha önceden kurmuş oldukları diktatörce bir düzenin geri gelmesi için mücadele etmek demektir. Bu ne olursa olsun mahkuma ucunda daha az ağır bir gülle olan bir pranganın vurulması için savaşmak demektir. (CHE)

Aynı anda faşizme karşı başarılı bir konuşun koşulları geliştirilmeksizin, kitleleri anti-kapitalist eylemler için harekete geçirmek, kendi ASKERLERİNİ SİLAHSIZ OLARAK SAVAŞA YOLLA MAK DEMEKTİR. Yani, bu maceracılıktır, işçi sınıfına karşı işlenmiş affedilmez bir suçtur." (RAF)

Burjuva kuyrukçularının önderliğinde ve "faşizme geçit yok" saçmalığının ışığında yürütülen 1 MAYIS'ın acıklı sonu ve faşizme geçit vermeyecek olan şişirme kabadayılarının hazın sonları. İşte "kıçına ved içinde bakarak secde" ettikleri proletaryanın kurtuluşundan anladıkları: "KANLI 1 MAYIS" ve bilançosudur. Herkesi "maceracılık" la suçlayanların, proletaryayı faşizmin karşısına silahsız dikerek oynadıkları maceracılık budur SOLDAN GELMİŞ BURJUVAZİYE GİDERLER.

RUS DEVRİMİ'N

Tarihin her döneminde, toplumsal devrimin gündemde olduğu her aşamada, hakim sınıflara karşı yönelen güçler, her ne kadar tek bir güç gibi gözükürselerde, her ne kadar aynı mühtevayı taşıyan eylemler yaparlarsada bu güçler arasında homojenlikten söz edilemez. Çelişkilerin varlığını taşıyan toplumsal itici güçler, iktidara karşı gelişen mücadeleleri oranında iç kaynaşmalarında maksimuma doğru hız ka-

zanır. Diyalektik metodun bu kanunundan doğada hiçbir varlığın kaçması mümkün değildir. Doğanın bir parçası olarak toplumlar tarihide, çelişkiler yumağını, bir yandan iktidar savaşında yer alan temel güçler arasında, diğer yandan her birinin kendi içinde alevlendirerek sürer. Toplumlar tarihinin yaşam sürecinde, bağrında taşıdığı sonsuz deneyimler ile geleceğe dersler verirken, bağrında taşıdığı olayları örnek alanlarada gerekli tokadı indirmektedir.

II. Enternasyonal döneminin sosyalist geçmişlerini ve bu uğurdaki, mücadelelerini karalamaksızın, uzun bir dönem beraber çalışan Lenin onların karşısında yürüttüğü mücadele, genel olarak burjuvaziye karşı yürüttüğü savaşın kızışmasına paralel olarak keskinleşmeye başlamıştır. Lenin bir yandan dünya halklarının dikkatini yaklaşılan savaşa çekerken diğer yandan da II. Enternasyonalin gittikçe berraklaşmaya başlayan saç çizgisinde karşı mücadelesini sürdürüyordu. "Basel manifestosu"nu ihlal ederek, işçi sınıfının enternasyonalist dayanışmasını ayaklar altına alan ve kendi ulusunun burjuvazisini desteklemeye başlayan II. Enternasyonal dönemi "sosyal şöven" çehrelerini de ortaya koymuş oluyordular.

İşte proletarya devrimleri çağında, uluslararası bir yapıyla "Soldan gelmiş burjuvaziye giderler" doğmuş oldular. Bu çağda "Toplumsal ilerleme"nin atası olan "saf demokrasi" teorisini, devrimci saflarda, burjuvazi adına bunlar savunmaya başladılar. Diyalektiğin kanunları geçmiş olan bu olaylarda işlediği gibi, bugünün aynı tür olaylarında da işlemektedir.. Dün doğan çelişkiler dünküler tarafından çözümlenirken, bu günün çelişkileri; dünün yenik düşmüşlerin mirasçıları ile galiplerin mirasçıları arasında ki mücadele çözümleyecektir.

Dün yenik düşenlerin mirasçıları, bugün; Bolivya'da CHE'nin silah arkadaşlarına burjuva narahlarıyla, Venezüela'da FLN-FALN ya (ULUSAL KURTULUŞ CEPHESİ) karşı "Demokratik barış" tera neleriyle, Uruguay'da TUPAMAROLARA karşı, Arjantin'de MIR'a karşı, İran'da FEDAİN-İ HALK (HALKIN FEDAİLERİ) karşısında ve daha yüzlerce örneği ile ülkemizin oportünistleride proleter devrimci hareket karşısında "Toplumsal ilerleme" çığırkanlığıyla burjuvazinin safında yer almaya hızla "tırmandır" maktadırlar."

Günümüzün sosyal şövenleri, uluslararası dayanaklarıyla ve burjuvazinin müsadeleriyle, henüz uluslararası dayanışmasını organize etmemiş olan devrimci güçlere saldırabilirler. Ama tarihin gelişimi onları da, miraslarını aldıkları güçlerin akibetine sürükleyecektir.

Geçmişte olduğu gibi tarih, bu güne soldan gelmiş burjuvaziye gidenlerin mezarı olacaktır. Çünkü, ne kadar güçlü olurlarsa olsunlar, mirasına sahip çıktığımız bilimle "BİZ BU YOSUNLARI TEMİZLEMESİNİ BİLECEĞİZ."

Devrimimiz sırasında birkaç bin işçinin kitleleri temsil ettiği anlar oldu." (a.g.e. s:163)

Görüldüğü gibi masum kitle hayranlarının savunduklarının aksine, partinin her dönemde (özellikle kuruluş döneminde) büyük kitleleri temsil etmesi gerekmez.

İşçi sınıfı partisi bir savaş örgütüdür. Bu mesele oportünistlerce her şekle sokulduğundan üzerinde önemle durulması gerekir.

Emperyalist dönemde burjuvazinin devrilmesi, burjuva devletin yıkılması Lenin'in "Devlet ve İhtilal" de belirttiği gibi ancak şiddete dayanan devrim yoluyla mümkündür. Burjuvazi kitleler üzerindeki denetimini ordu, polis ve çeşitli güvenlik örgütleriyle, sürdürür ve bu örgütleri kullanarak devrim karşı bütün gücüyle direnir. Bu durumda devrimin gerçekleşmesi, burjuvazinin direncinin kırılmasıyla mümkündür; bu ise rejimin koruyucu güçlerine karşı şu veya bu şekilde kazanılan kesin bir askeri zaferi gerektirir. Dolayısıyla işçi sınıfı partisi, eğer gerçekten devrim yapmak istiyorsa askeri yöne önem vermek zorundadır. Askeri yöne verilen önem değişik tarihî aşamalarda değişik derecelerde olabilir; önemli olan emperyalist dönemde işçi sınıfı partilerinin iktidari ele geçirmek için kısa veya uzun bir askeri savaş vermeleri ve zorunlu olarak savaş örgütü olmalarıdır. Rus devrimi dahil bütün devrimlerin tecrübesi bunu doğrulamıştır.

Ancak pasifistler herşeyde olduğu gibi savaş örgütü emeselerini de işlerine geldiği şekilde yorumlarlar. Onlara göre partinin savaş örgütü olduğu nu savunmak herşeye silahın ucundan bakmaktır. Bu görüşün tipik bir ifadesini uzunluğuna rağmen yazımıza almayı uygun bulduk:

"Öte yandan, partinin siyasal fonksiyonunu unutarak veya ikinci plana atarak, onu bir askeri örgüt diye gören ve gösteren, partiyi bir silahlı ordu çekirdeği veya askeri kurmay heyeti olarak anlayan sol sapma görüşü de işçi sınıfı partisiyle bağdaşmaz. Bu sol sapma çizgisi salt siyasal nitelikli işçi sınıfı partilerine "düzen örgütü" adını vererek, kendi parti anlayışının "savaş örgütü" olduğunu söyler. Böylece devrimci siyasal mücadeleyi salt askeri anlamdaki bir "savaş" lakıstlayarak, sınıf mücadelesinin bin bir güçlüğü barındıran ve ince taktikleri gerektiren siyasal sürecini, en kestirme metodlarla reddetmeye çalıştığı için, son tahlilde siyasal mücadeleyi inkar ederler. Sınıf mücadelesini dar bir askeri "savaşçı" müfrezesinin fedakar çıkışlarına ve intihar atılımlarına indirgedikleri için, bu çizgiler ne denli cesur olurlarsa olsunlar işçi sınıfı ve müttefiklerinin - yani geniş kitlelerin dışına düşmüşlerdir, böyle çizgilerin parti algılayışları yukarıda saydığımız nedenlerden dolayı, işçi sınıfı partisi ile uyumsuz, Latin Akeditaosa "foko" culuk tarzında ortaya çıkan ve çeşitli pratik sol sapma deneyleri kendine bir de "parti teorisi" edinen bu yanlış ve zararlı çizgi, geniş emekçi kitlelerden kopuk bir küçük fedailer grubunun romantik mücadelesini siyasal mücadele sanır.

"(altını biz çizdik) (Sapmalar, Bilim ve Parti Kitle, s:3)

"...sol sapmalar, Parti'yi dar bir militanlar grubunun askeri örgütü diye görürler."

"Sol sapmacı öğelerin parti anlayışı, kendi amaçlarına uygun biçimde - dir. Bu çizgilerin partili anlayışı ise "eli silah tutan herkes"dir." (a.g.e)

Bu satırların yazarını önce Marksist terminolojiye "salt siyasal nitelikli işçi sınıfı partisi" deyişiyile yeni bir katkıda bulunduğundan dolayı kutlarız. Ne de demektir "salt siyasal nitelikli işçi sınıfı partisi"? Yazarın süreklilikli olarak askeri ve siyasal yönleri birbirinden ayırmasından ve bunları karşık iki yön olarak değerlendirmesinden dolayı "salt siyasal nitelikli işçi sınıfı partisi"nden bizim anladığımız askeri yönü olmayan bir partidir. Ancak şunu unutmamak gerekir ki emperyalist dönemde askeri yönü olmayan partinin siyasal yönü başarılı olamaz; tıpkı siyasal yönü küçümseyip onu askeri yöne tabi kılan parti lerde olduğu gibi.

İşçi sınıfı partilerinde temelin siyasal yön olduğu ve herşeyin bu yöne tabi olduğu tartışma götürmez. Ancak emperyalist dönemin özelliklerinden dolayı, askeri yöne şartların gerektirdiği önemi vermeyen partinin siyasal yönü de başarısız olur. Basit bir örnek verelim: Parti iktidarın herhangi bir tutumunu protesto etmek için gösteri yürüyüşü düzenlemiştir, veya herhangi bir fabrikada grev vardır. İktidar günün şartları gereği gösteriyi veya grevi zor kullanarak ezme niyetindedir. Bu durumda parti herhalde kitleyi polisin veya ordunun insafına terkedecek değildir; grevi veya gösteriyi savunmak için gerekli tedbirleri alması, kitleyi ona göre örgütlemesi gerekir. Bu ise askeri bir meseledir. Parti gerçekten kitlelere önder olmak istiyorsa, önderliğinin kitle tarafından kabul edilmesini istiyorsa kitleye mücadelenin her alanında başarılı önderlik etmek zorundadır, aksi halde kitlenin güvenini kaybeder. Düzenlediği gösteriyi koruyamayan bir partinin kitleden güven beklemesi boşunadır. Bu durumda başarısız askeri yön, siyasal yönü de başarısız kılar. Askeri ve siyasal yönlerin diyalektik bir bütün içinde ele alınması gerektiğini gösteren iyi bir örnek.

Ancak belki de biz yanılıyoruz; belki de yazar kritik dönemlerde gösteri düzenlenmesine, grev yapılmasına 'aman faşizm gelir' gerekçesiyle karşıdır.

Parti üyelerine gelince, başlangıçta parti üyeleri dar bir militanlar grubundan ibaret olabilir; ancak bu durumda bile parti askeri değil siyasal bir örgüttür, askeri yön siyasal yöne bağlıdır. Kuruluş döneminde genellikle dar bir militanlar grubundan ibaret olan parti, geniş kitlelere yayıldığında da savaş örgütü niteliğini kaybetmez; tersine bu nitelik dağa sağlam temellere oturur.

İşçi sınıfı partisi yarı askeri nitelikte bir örgüttür, yani demokratik merkezizetçilikte, merkezizetçi yan ağır basar. Gizli örgütlere özgü bu özellik burjuva demokrasisi olmayan

DEN ÇIKAN DERSLER

bütün ülkeler için geçerlidir.

İşçi sınıfına bilinç içinde pek az işçi olan, profesyonel devrimcilerden meydana gelmiş parti tarafından dışarıdan iletileceğinden örgütlenme yukarıdan aşağıya gerçekleştirilir. Bu tip örgütlenmede parti içindeki hiyerarşik yapıda aşağıdan yukarıya gidildikçe tecrübe, bilinç düzeyi, denmişlik, ihtisaslaşma, vs. arttığından parti içinde merkeziyetçilik, alt organların üsttekilere uyması kendiliğinden kurulur (bu merkeziyetçilikle, örgüt gizli kaldığı sürece parti organlarının açık seçimle değiştirilmemesi ve yukarıdan atanmasından doğan merkeziyetçilik karıştırılmamalıdır). Menşevikler gibi partiyi aşağıdan yukarıya örgütlemeye çalışmak işçi sınıfına dışarıdan bilinç götürme değerini reddetmek, işçi sınıfının kendiliğinden sosyalist bilince ulaşacağına inanmak demektir.

"Opportünist Sosyal Demokrasinin örgütlenme prensipleri aşağıdan yukarıya doğru örgütlenme usulünü izler ve bu yüzden mümkün olduğu kadar, (aşırı bir şevkle) anarşizm noktasına varan özerkliği ve demokrasiyi yeğ tutar. Devrimci Sosyal-Demokrasinin örgütlenme prensipleri ise, yukarıdan aşağı örgütlenme usulünü izler, bu yüzden de parçalarla ilişkide merkezin gücünün ve haklarının genişletilmesinden yanadır. Düzensizlik ve ayrı ayrı gruplar döneminde, tepede kaçınılmaz olarak, gruplardan biri vardır. Bu grup eylemi ve devrimci istikrarı dolayısıyla en etkili olanıdır. Devrimci Sosyal Demokrasi bu tepedeki gruptan örgütlenmeye gitmiştir." (Lenin: Bir Adım İleri İki Adım Geri, s:233)

Parti içinde alt kademelerin üstte uyması, merkez komitesi kararlarının, bütün parti üyelerini bağlaması, özellikle illegal dönemde çeşitli parti organlarının seçimle değil de yukarıdan atanarak kurulması parti içinde bir "merkez komitesi diktatörlüğüne" yol açmaz mı? Bu konu ülkemizde yanlış anlaşıldığından ve çok yanlış uygulandığından üzerinde önemle durulması gerekir.

Lenin parti içindeki ve partiyle sınıf arasındaki ilişkileri en özlü biçimde şöyle belirtmiştir: "Tüyük, bütünün parçaya, öncünün geri kalana organize güvensizliğidir." (a.g.e.s:88) Parti içindeki merkez komite dahil bütün parçalar bütünün (parti üyelerinin) denetimine tabidir. Parti içinde her kademedede alınan kararlar harekete geçilmeden önce şartların imkan verdiği ölçüde parti üyeleri arasında tartışılır, kararın lehinde ve aleyhinde olan bütün görüşler söylenir. Karar kesinleştikten sonra azınlık çoğunluğa uyar, harekete geçildikten sonra da karara karşı muhalefet yürütmek bölücü lüktür.

Alınan kararın yanlışlığı ileride ortaya çıkarsa eleştiri ve özelleştirilirdurum yeniden gözden geçirilir ve hata düzeltilir. İşçi sınıfı partisini ayakta tutan, birliğini koruyan en önemliyetkenlerden biri olan eleştiri-özelleştirme uygulanmasında şunlara dikkat edilmesi gerekir:

Parti içindeki hiçbir kişi veya or

gan (merkez komitesi dahil) Eleştiri-özelleştirme uygulamasının dışında tutulamaz. İşçi sınıfı partisinin uyumlu bir bütün halinde çalışması ancak parti içinde yukarıdan aşağıya olduğu gibi aşağıdan yukarıya doğru da kontrol ve eleştiri-özelleştirme mekanizmasının kurulmasıyla mümkündür.

Parti üyelerinin kendilerini yenilemeleri, olayların gerisinde kalmamaları gerekir. İşçi sınıfı partisinden yaşaması, parti içinde gerçek eleştiri özelleştirme uygulamasının temeli parti, üyelerinin bilinç seviyesine dayanır.. Ülkemizin devrimci pratiği, içinde ne yaptığını bilen birkaç kişinin bulunduğu, gerisi olayların peşinden sürüklenen örgütlerin uzun ömürlü olamayacağını ortaya koymuştur. Devrimci hareket içinde nitelikleri ne kadar üstün olursa olsun herkes hata yapar. Bilinç seviyesinin düşüklüğü sonucu, yapılan hatayı zamanında doğru dürüst eleştirecek kimsenin bulunmaması hatanın müzminleşmesine ve daha vahim hatalara yol açar. Bu açıdan olayların içinde olup dayatılan hataları yetersizliklerinden dolayı zamanında eleştirmeyenler de kusurludurlar. Eleştiri-özelleştirme uygulaması hakkında ne kadar iyi sözler söylenirse, eğer sağlam temellere dayanan eleştiri yapabilecek kişiler yok ise bu uygulama yürümez. Devrimci hareketin memuru değil de militanı olmak isteyen herkes kendini yetiştirmeli, hareketin acil sorunlarının gerisinde kalmamalıdır. Büyük hatalar yapıldıktan sonra suçun tamamını merkeze yüklemek "ben emir kuluyum, ne söylendiye onu yaptım" demek kişinin acizliğini ve yetersizliğini haklı göstermeye çalışmasından başka şey değildir. Dünyanın ve ülkemizin devrimci pratiği göstermiştir ki, işçi sınıfı hareketi içinde bilinç seviyesi ne kadar düşük, sorumsuzluk ne kadar yüksek ise merkezin önemi o ölçüde gereğinden fazla büyütülür, herşey merkezden beklenir, hata yapıldığı zaman da bütün suç merkeze yüklenir. "Merkez eleştirilemez" veya "merkez eleştirmeyin yaparın" gibisinden saçmalıklar hep bu dönemde açığa çıkar.

Sonuç olarak partinin bir bütün halinde uyumlu olarak işlemesi, merkez diktatörlüğünün kurulmaması ancak bütünün parçayı kontroluyla, eleştiri-özelleştirme uygulamasıyla sağlanır.

2- Devrimin Yükselme Döneminde Parti:

Başlangıçta dar profesyonel kadrolardan oluşan parti, işçi sınıfı hareketiyle bağ kurdukça, işçi sınıfı içinden artan sayıda profesyonel devrimciler çıkardıkça sınıfıyla bütünleşir. Partide işçiler çoğunluğu meydana getirir. (Bu ilke Halk Savaşı vermek zorunda olan ülkeler için geçerli değildir. Konumuz dışı olduğundan bura da incelenmesine girmiyoruz) Ancak o zaman parti, işçi sınıfının siyasi kitlesi haline dönüşür.

"Lenin, partinin yapısının ve kuruluşunun iki kısımda meydana gelmesi gerektiğini ileri sürüyordu:a) önde gelen parti işçilerinden esas olarak profesyonel, yani parti çalışması dışında hiçbir işler uğraşmayan ve gerekli

teorik bilgiye, tecrübeye, örgütsel pratiğe ve Çarlık polisiyle dövüşme ve ellerinden kurtulma ustalığına sahip olan parti işçilerinden meydana gelen sıkı düzenli bir kadro: b) Yüzbinlerce emekcinin sevgi ve desteğini kazanan geniş bir mahalli parti örgütleri ağı ve çok sayıda parti üyesi."

(S.B.K.(b) Tarihi, s:252)

Devrimin yükselme döneminde yüzlerce yeni üye kazanılması, partinin etkisinin yaygınlaştırılması, yeni parti örgütleri kurulmasının özel önemini vardır. Yükselen devrim dalgası geçmişteki nisbeten daha az aktif olan halkın bütün kesimlerini harekete geçirir. Parti etkisini yaymak, mücadelesinin gerisinde kalmamak için harekete yeni katılan kitlelerin içinden üyeler kazanmalıdır. Ancak bu yeni dönemde parti üyesi olabilmek için uzun süre eğitim çalışmalarına devam etmek, örgütsel pratik sahibi olmak gerekmez. Devrimin yükselme döneminde, büyük halk yığınlarının harekete geçtiği dönemde gerekli teorik dersler ve pratik, hareket içinde çok daha süratle öğrenilir (askeri ve siyasi yönleri birbirinden ayıran pasifistlerimize itaf olunur):

"...halkın yüz misli güçlenmiş olan devrimci enerjisine ayak uydurabilmek için tüm Parti ve Parti'ye bağlı örgütlerin üyelerini çoğaltmalıyız. Söylemeye gerek yoktur ki bu, Marksist doğrularda tutarlı ve sistematik bir eğitim ve öğretimin bir tarafa bırakılacağı anlamına gelemez? Kesinlikle ve tamamıyla bizim anladığımız anlamda öğretecek olan, askeri hareketlerin çok büyük önemi vardır." (Lenin: Yeni Görevler Yeni Güçler, Kitle İçinde Parti Çalışması, s:21)

"Böylece Sosyal Demokratik titizliğimizi ve uzlaşmazlığımızı gevşetmek söz konusu olmayıp, her ikisini de yeni yollarla ve yeni eğitim metodlarıyla kuvvetlendirmek söz konusudur. Savaş sırasında acemiler eğitimleri için gerekli dersleri doğrudan doğruya askeri harekâtlardan almalıdırlar" (a.g.e. s:22)

Devrimin yükselme döneminde partinin düzen örgütü değil savaş örgütü olduğu gerçeği iyice açığa çıkar. Emperyalist dönemde işçi sınıfının barışçı yollarla iktidarı ele geçirme olanağı kaybolmuştur, iktidar kitle ayaklanmasıyla ele geçirilecektir. Devrimin yükselme döneminde ayaklanmanın, hazırlanması, kitlelerin silahlandırılması, kadroların ayaklanma için eğitilmesi gerekir. Ayaklanma Menşeviklerin iddia ettiği gibi sadece teknik bir mesele değildir. Kitle mücadelesinde önemli bir aşama olduğundan bu dönemde askeri yönün önemi siyasi yöne bağımlı olarak artar. Emperyalizmin 3. Bunalım döneminde geri-dışaktırlmış ülkelerdeki işçi sınıfı partisinde askeri yönün partinin kuruluş döneminden itibaren büyük öneme sahiptir. Bu değişimin temelleri devrim teorisinde yatar. (Geniş bilgi için bakınız: Mahir Çayan Kesintisiz Devrim I).

Devamı Sayfa 11'de

EMPERYALİZM DÖNEMİNİN

Yazımıza ağırlardan, hiç düşmeyen ama pratikte hemen, hemen hiç uygulanmayan bir sözle girmek istiyoruz. "Devrim yapmanın ilk şartı doğru emperyalizm tahlilidir."

Serbest rekabetçi kapitalizmin emperyalizme dönüşmesiyle birlikte üretici güçlerin gelişimi o andaki mevcut üretim ilişkileri tarafından engellenmeye başlamıştır; üretici güçlerle, üretim ilişkileri arasında varolan çelişkide antagonizme kazanmıştır. Bu anlamda, emperyalizm sürekli ve genel bunalımlar dönemine girmiştir.

Emperyalist dönemle birlikte üretici güçlerin gelişimi engellendiği için, üretim tam kapasite olamaz. Sürekli ve Genel bunalımın çeşitli nedenlerle derinleşmesi sonucu, metropollerdeki bunalım derinleşir. Genel ve sürekli bunalımın ekonomik etkileri, sosyal ve politik bunalıma yansır ve sosyal-politik bunalımda yaratır ki bu 'Milli Kriz'in varlığı demektir. Metropollerde bunalım genel ve sürekli, fakat bu bunalımın derinleşmesi sonucu meydana gelen buhran ve krizlerin kesikli olması sonucu bu ülkelerde milli kriz kesiklidir.

Emperyalist hegemonya altındaki, ülkelerde ise ülkenin iç yapısı, emperyalizmin taleplerine göre biçimlendiğinden çarpıktır. Emperyalistler arası varolan şiddetli çelişkiler (I. ve II. bun. savaşa yol açabilir.) Emperyalist hegemonya altındaki ülkelere de yansır. Bu yansımada bu ülkelerdeki milli bunalımın temelini oluşturur. Emperyalizmin en temel özelliği tekel ve sermaye ihracıdır. Bu durum objektif bir gelişmedir, ve bu gelişimin en temel nedeni, üretici güçlerle kapitalist üretim ilişkilerinin birbiriyle çatışması ve antagonizma kazanmasıdır.

Nasılki doğada ve toplumda hiç birşey durağan değilse, hareket halinde ve bir değişim sürecinde ise, emperyalizmin bunalımlarında yoğunlaşma ve derinleşme zorunludur. Bu yoğunlaşma ve derinleşmenin sonucu olarak egemen sınıf yada sınıfların sömürülerini devam ettirebilmelerinin temeli yeni yöntemlerle ve uygulamalarda yatar. Aynı zamanda emperyalistlerin çıkar çelişkileri derinleşir ki bu emperyalizme alternatif ve potansiyel güçlerin gelişimi demektir.

Emperyalist sömürünün sürdürülüş biçimi, emperyalistler arası çelişkinin durumu ve emperyalizme alternatif potansiyel güçlerin ilişkisi, emperyalizmin değişik bunalım dönemlerini belirler, nasılki her yeni eskinin bağrından doğup büyüüp geliyorsa, emperyalizmin bunalım dönemleride eskinin bağrından doğup (Emperyalistler arası ilişki ve çelişkilerin durumu) büyür ve gelişir.

Emperyalizmin değişik bunalım dönemleride, değişik uygulamaların ortaya çıkması ve bunların her ülkedeki uygulamalarının temel ve tayin edici yönü olması, devrimci mücadelenin rota sını belirler. Bu anlamda milli krizde geneldeki bunalımın özeldir yansımından başka birşey değildir. Her özel genelide taşır, ama yine kendine

özgü nitelikleri taşır, bu anlamda milli kriz, sürekli ve genel bunalımın ülkeye en keskin biçimde yansması olmakla birlikte, o ülkenin özgül durumunu içerir ve genel bunalımda bu özgülde biçimlenir. İşte bu biçimleniş milli krizi ifade eder. Milli kriz sürekli ve genel bunalımın kavranmasıyla birlikte ayrıca ele alınması gerekir. "Maddenin hareketinin her biçimi gözden geçirilirken, hareketin diğer biçimleriyle olan ortak noktaları dikkate alınmalıdır, ama asıl önemli olan ve şeyler üzerinde bilgimizin temelini teşkil eden, maddelerin hareketini özel noktalarını hesaba katmamız gereği, yani hareketin bir biçimi ile öteki biçimleri arasındaki nitelik farkıdır, ancak bunu hesaba katmakla şeyler arasındaki ayrılıkları farkedebiliriz. Hareketin herhangi biçimi içinde kendi özel çelişkilerini taşır. Bu özel çelişki o şeyi öteki şeylerden ayıran özel niteliği teşkil eder, işte bu nedendir ve buna şeylerin birbirinden farklı yapan çeşitliliğin esasında diyebiliriz." (MAO ZEDUNG)

Özelin kavranabilmesi için genel kavranması gerekir. Emperyalizm ve bunalımlarını inceledikten sonra (sistemin kavranması için) III. BUNALIM dönemi özelliklerinde ülkemiz somutunda milli kriz konusunun ayrıyeten ele alınması gerekir,

Özetlersek, serbest rekabetçi kapitalizm döneminde, bazı şirketler, diğerlerinden hızla büyür, maliyetlerini düşürür. Piyasaya hakim olmaya başlar ve diğerlerinin filası için şartlar hazırlanır. En büyük şirketler ayrıca bankalar, borsalar, holding şirketleri gibi biçimlerle mali üst yapıları geliştirir. Bu gelişimin geldiği seviye sonucu aynı mali üreten birçok şirketten iki, üç tanesi her şeye hakim olur. Bu anlamda serbest rekabetçi kapitalizmin, tekelci kapitalizme dönüşür. Serbest rekabetçi kapitalizmin, tekelci kapitalizme dönüşmesiyle, birlikte (Bu aynı zamanda kapitalizmin yıkılışının ön şartıdır) Kapitalizm genel bunalıma girer. Bu özet içerisinde emperyalizmin genel niteliklerindeki sıralıyalım.

a) Üretimde ve sermayede görülen yoğunlaşma, öyle yüksek bir gelişme seviyesine ulaşmıştır ki iktisadi hayatta kesin rol oynayan tekeller yaratılmıştır.

b) Banka sermayesi sanayi sermayesi ile kaynaşır ve bu mali sermaye temeli üzerinde yoğunlaşan bir mali-oligarşi kurulur.

c) Sermaye ihracı, emtia ihracından ayrı bir önem kazanmıştır.

d) Dünyayı aralarında bölüşen uluslararası tekelci kapitalist birlikler kurulmuştur.

e) En büyük kapitalist güçlerce dünyanın toprak bakımından paylaşımı, tamamlanmıştır.

Emperyalizm ve bunalımlar dönemi daha iyi inceleyebilmek için serbest rekabetçi dönemden, kabaca (1830-1870) tekelci kapitalizme (1870-1903) dönüştüğü 1903 yılını başlangıç olarak ele alırsak bu güne kadar üç bunalım

dönemi görülmüştür. I. dönem 1903-1917 (1914 den itibaren geçiş dönemi) II. dönem 1917-1945 III. bunalım dönemi 1945 den günümüze kadar sürer, bu dönemden 1945-1958 ve 1958 den sonrası ayrı incelenmelidir.

Emperyalizmin bunalım dönemlerinin farklılığı, sistemin bu dönemdeki işleyişinin (biçimsel) değişikliğine göre belirlenir. Emperyalist sistemin işleyişini belirleyen sistemdeki (Etkin) belirgin çelişkilerin yoğunluk derecesine bağlıdır. Emperyalist dönemde 4 belirgin çelişki vardır: Emperyalizmle, sosyalizm arasındaki çelişki; emperyalizm ile sömürgeler arasındaki çelişki, emperyalist metropollerle emek-sermaye çelişkisi ve emperyalistler arası çelişki. Diğer bir deyişle "Emperyalist, ülkeler arasındaki çelişkinin durumu, emperyalist sömürünün sürdürülüş biçimi (Metropol ve sömürgelerde) ve emperyalizme alternatif ve potansiyel güçlerin durumu sistemin işleyişini belirler." Daha öncede belirttiğimiz gibi bugüne kadar üç bunalım dönemi yaşanmıştır.

I. BUNALIM DÖNEMİ (1903-1917)

Serbest rekabetçi kapitalizmin, emperyalizme dönüşmesiyle birlikte başlayan bu dönem "Emperyalizmin klasik dönemi" diye adlandırılabilir. Bu dönemdeki tüm işleyiş emperyalizmin genel özelliklerindeki içerir, ve güçler dengesi serbest rekabetçi dönemde, şekillenmiştir. Bu dönemde sisteme alternatif güç yoktur, potansiyel güç ise daha çok metropollerdeki işçi hareketleridir.

I. bunalım döneminde, diğer kapitalist ülkelere yönelmiş, nakit sermaye ihracı sömürgelerden hammadde ilhakı ve bu hammaddelerin işlenerek mamul madde ihracı, temel emperyalist, sömürü işleyişidir.

Emperyalizm girdiği sömürge ve yarı-sömürge ülkelerde mevcut yapıyı koruyarak, belli ölçülerde feodalizm çözülüp, komprador burjuvazi yaratılması feodalizmle ittifaka giriyordu, sömürge ve yarı sömürge ülkelerde, emperyalist devletler ticari işlerini güven altına almak için bu ülkeleri limanlarında ve ana haberleşme merkezlerinde, asker bulunduruyorlardı, bu asker bulundurma aynı zamanda diğer emperyalistlerin kendi pazarlarına elatmalarını engellemek içinde kullanıyorlardı. Bu dönemde sanayi diye bir şey yoktur buda emperyalist üretim ilişkilerinin ülkenin toplumsal sürecinde belirleyici ve yönlendirici bir rol oynamasını engeller. Ülke içinde devrimci güçlerin karşısında zayıf bir güçsüz feodal merkezi otoriteleri vardır. Dış düşman yani emperyalizm, iç düşmandan ayrıdır. Kısacası sömürge ülkeler için emperyalizm dışsal bir olgudur. Sınıf mücadelesi sömürgelerden çok metropollerde yoğunlaşmıştır. Emperyalistler arası çelişkide belirleyici yön avrupa olmaktadır. İngiltere ve Fransa en büyük emperyalist güçtür, ama kapitalizmin eşitsiz ve sıçramalı gelişimi kanunu gündemdedir.

VE 3. BUNALIM ÖZELLİKLERİ

Geri bir ülke olan Almanya, yeni teknolojik gelişmeleri üretime uygulayarak, hem üretimi artırmış, hemde maliyetine hafifletmiştir. Böylece ucuz meta ve diğer emperyalist güçleri tehdiye başlamıştır, bu dönemdeki ticari ve sermaye hareketi kapitalist ülkeler arasında yoğunlaşmış olduğundan Almanyanın bu gelişimi İngiltere ve Fransayı iç pazarlarını bile etkilemeye başlamıştır. Gerçek "ileri"ülkenin, bu gelişiminden zarar görmemek, gerekse "geri" ülkenin yeni pazara girebilmesi için "ileri" ülkenin askeri gücünü yenme zorunluluğu, yeni bir paylaşım savaşını zorunlu kılmış ve savaş çıkmıştır. Bu anlamda baş çelişki emperyalist metropoller arasındadır.

II. BUNALIM DÖNEMİ (1917-1945)

II. Bunalım dönemi genel olarak I paylaşım savaşıyla başlar ortaya çıkan Rus devrimiyle başladığı kabul edilir ve sosyalist sistemin varatıldığı II. yeniden paylaşım savaşı sonuna kadar devam eder.

II. Bunalım dönemi özellikleri I. bunalım dönemi özelliklerinden büyük farklılaşmalar göstermez. Bu dönemde en önemli farklılaşma *tekeli devlet kapitalizminin* ortaya çıkması daha doğru bir deyişle değişmesi ve *sosyalist bir ülkenin mevcudiyetidir*, ayrıca bu dönemde *ekonomik devreyi* buhranlar sürekli ve genel bunalımı derinleştirerek *krizlere* yol açmaktadır,

Emperyalistler arası olan şiddetli çelişkiler sömürge ve yarı sömürge ülkelere yansır. Buda bu sömürge ve yarı sömürge ülkelerdeki milli bunalımın temelini oluşturur. II. Bunalım döneminde sömürge ülkelerle olan ilişkiler geçmişe göre (Nisbi) gelişmeler göstermiş ve *nakit sermaye ihracı* dahada artmıştır. Bu gelişim kendi zıttında geliştirmiş bu nedenle sömürgelerdeki ulusal kurtuluş hareketleri güçlenerek, geniş boyutlara ulaşmıştır. Bu dönemde ilk kez emperyalizm pazar kaybını ve bunun sonuçlarını (1920) buhranıyla görmüştür.

Bu dönemde emperyalist ülkeler ilk kez ayrı ayrı, yada birlikte kendi alternatiflerine karşı, askeri ekonomik-politik-ideolojik bulunmak zorunda kalmıştır. Emperyalizmin sömürgelerdeki askeri varlığını yeni bir fonksiyon yüklenmiştir. Bu fonksiyon ulusal kurtuluş hareketlerini sindirmek, bu ise *emperyalist açık işgalin* giderek yoğunlaşması demektir. Sömürge ve sömürge savaşlarının ön plana geçtiği bir dönem olan II. bunalım dönemi nin devrimlerdeki yeri "*Halk savaşı teorisi*" ile somutlaşır. Keza bu dönemde emperyalist ülkeler askeri *ittifakların* yanı sıra Ekonomik- Politik-Kültürel *ittifaklara* gittikleri görülmür. Bu III. bunalım dönemindeki entegrasyonun ilk belirti ve aşamasıdır. Fakat yinede sistemde belirleyici olan çelişme emperyalist ülkeler arasındaki çelişmedir, ve buda II. Paylaşım savaşına yol açmıştır. Bu dönemde baş çelişki emperyalist ve sosyalist ülkeler arasındadır. (Dünya çapında temel

ekmek-sermaye çelişkisinin çözümü yolunda emperyalist-kapitalizme darbeyi vuran en aktif güçler bu dönemin baş özelliğidir.)

III. BUNALIM DÖNEMİ (1945-58 ve sonrası)

Üçüncü bunalım dönemi kendi için de iki evreye ayrılır: 1945-58 ve sonrası. Üçüncü bunalım döneminin bu şekilde ayrımında temel neden dönemin verilerinin 1945 lerde ortaya çıkması, ve dahada gelişerek kendine has özelliğinin 1958 lerde başta olması, tam olarak belirmesidir.

İkinci paylaşım savaşı hemen sonrasında geniş bir yatırım alanı (savaşın yıkımından dolayı) bulunmasına rağmen emperyalist dünya büyük bir buhranla karşı karşıya gelmiştir. (Sürekli ve genel bunalımın derinleşmesi) bu buhranın ana nedeni *politik*dir. Emperyalizm, paylaşım savaşı sonrası büyük bir pazar kaybetmiş ve bu pazar kaybetme giderek büyümüştür. İlk olarak doğu avrupa ülkeleri emperyalist işgali kırıyor, bunu takiben Çin, Kore ve nihayet Vietnam sosyalist sisteme katılıyor. Bu anlamda savaşın çözmeye çalıştığı talep yetersizliği dünyanın 1/3 ünün sosyalist olmasıyla daha da büyük bir talep yetersizliğinin içine giriyor. Savaştan (İkinci paylaşım) en az kayıpla çıkan ABD harabolmuş avrupa ülkelerinde sosyalizmi önlemek için yatırımlara (ve avrupanın imarı için) giriyor. Bu yatırımlar öncelikle bu ülkelerde sosyalizmin gelişimini engellemek için olmakla birlikte, avrupanın imarının tamamlanmasıyla, buradaki yatırımlar avrupa ekonomisine sızma amacını güdüyor.

Emperyalistler arası çıkar çelişkilerinin yaratacağı yıkım ve devrimleri engellemek için emperyalistler ilk defa sürekli ve resmi olarak örgütlenmişlerdir. Bu örgütlenmede dünyanın jandarmalığını ABD yüklenmiştir.

Bu dönemde emperyalistler geri bırakılmış ülkelerde, kapitalizmin yukardan aşağıya inşasına girişmişler, komprador burjuvazinin yeterli sermaye ulaşan kesimi ile bütünleşerek *yerli tekeli burjuvazinin* baştan emperyalizmle bütünleşmesinin meydana getirdiği güçsüzlük, feodal altyapının kısımla olsa varlığını devam ettirmesine ve feodal üstyapının bütünüyle tasviyesinin tamamlanmasına sebebiyet vermiştir. Başta belirttiğimiz sebepten yerli tekeli *burjuvazinin* güçsüzlüğü *tefeci tüccar* ve *büyük toprak sahipleri* en ileri kesimi ile ittifakının zorunluluğunu doğurmuş ve hakim sömürücü sınıfın yani *oligarşinin* oluşmasına neden olmuştur.

Emperyalistleri bütünleşmeye (Entegrasyon) zorlayan ve yeni bir paylaşım savaşının çıkmasını ortadan kaldıran *temel faktör*, Dünya sosyalist bloku ve ulusal kurtuluş savaşlarıdır, *ikinci olarak* nükleer silahların erişmiş olduğu seviye yeni bir paylaşım savaşını dünyanın yok olması ile sonuçlandıracaktır, *üçüncü olarak* üretimin çokuluslaşması ve çok uluslu şir-

ketlerdir, *dördüncü olarak* ise *kapitalizmin eşit olmayan gelişme konunu*, kapitalizmin emperyalist aşaması mutlak kanundur. Bu nedenle bu kanunun ortadan kalkması diye birşey söz konusu olamaz. Klasik diyebileceğimiz eşitsiz gelişim kanununun işleyişi kabaca şöyledir: serbest rekabetçi kapitalizmin emperyalizme dönüşmesiyle birlikte dünya o anki *güçler* dengesine göre emperyalist ülkeler arasında paylaşılır, bu paylaşım sonucunda güçlü ülkeler geniş pazar olanaklarına sahip olurlar. Böylece bir dönem için oldukça artan kârlarını garantilemişlerdir. Fakat bu paylaşımın daha az pay alanlar için durum tam tersinedir. Sonuçta gerek geri olan ülkenin *ileri teknolojiyi* üretime uygulayarak, meta fiyatlarını düşürmesi, gerekse 1917'den sonra ileri emperyalist ülkenin sosyalist ve ulusal kurtuluş hareketleriyle pazar kaybederek gerilemesi sonucu geri olan ülke sıçramalı gelişme ile ileri ülke ye yetişiyor ve bölünmüş olan dünyanın güçleri (Ekonomik güçler temel) dengesine göre "daha adil bölüşülmesi" günde me geliyor. "Buda kaçınılmaz olarak paylaşım savaşlarına yol açar.

Fakat üçüncü bunalım döneminde gerek sosyalist blok, ulusal kurtuluş hareketleri, ve nükleer silahların varması olduğu seviye yüzünden savaşın mümkün olmaması gerekse bu işleyişteki *düzey farklarının* kapanmasındaki faktörlerin değişimi sonucunda eşitsiz gelişim yasası *klasik biçimde* işlememektedir. Bu dönemde sürekli ve genel bunalımın gelmiş olduğu seviye ve dünyanın 1/3 ünün kapitalist pazarlar dışında kalması sonucu *ileri teknoloji* üretime uygulanamaz veya geçmişe göre çok daha sınırlı uygulanabilir. Bu durumda geri olan ülkenin pazar mücadelelerinde maliyet düşürme düşük fiyat uygulaması söz konusu değildir. Aynı zamanda bu dönemde üretimin çok uluslaşmasında aynı durumu ileri ülke için meydana getirir, fakat yinede bu yönde yapılacak girişim *aşırı üretimi* meydana getireceğinden dolayı, ekonomik buhran kaçınılmaz olur ve buda kapitalizmin sonunu belirler, işte bu aşırılığı önlemek için ilk kez bu dönemde emperyalistler sürekli ve resmi olarak ekonomik ve politik yönden örgütlenmişlerdir. Dünya bankası, AID, IMF bu resmi kuruluşların en önemlisidir,

Geçmişte ileri ülkenin gerilemesinde temel faktör, geri olan ülkenin *ileri teknolojiyi* üretime uygulayarak düşük fiyatla ileri ülkenin pazarına elatması, ileri ülkenin talep yetersizliği ile karşılaşması iken üçüncü bunalım döneminde ileri ülkeyi geriletten, geri ülke ile düzeyi azaltan temel faktör ulusal kurtuluş savaşları ve sosyalist bloktur.

III. Bunalım döneminin özelliklerinin belirginleşmesi kendini 1958 ekonomik buhranı ile gösterir. Bu özellikleri kısaca özetlersek emperyalist ülkeler arasındaki rekabetin emperyalistler arası yeniden paylaşım savaşına yol açması imkanı ortadan kalkmıştır. (Açık işgal yerini,

gizli işgale bırakmıştır.) Emperyalizmin bu dönemde iç ve dış pazarlarının daralması buna karşılık sorunun yeniden paylaşım savaşı ile çözülmemesi karşısında emperyalizm içinde ekonomisini askerileştirmiştir.

III. Bunalım döneminde talep yetersizliğinin yüksek seviyesi emekçilerin ferdi tüketimini ücret arttırmalarıyla iç pazar halledilemez. Ekonomi de buhran önce tüketim malları sektöründe başlar, giderek üretim malları sektörünü etkiler ve giderek her iki sektörü birden kaplayarak buhran düzeyine varır. Üretim sürecinin temelini teşkil eden I. sektör üretim malları sektörü olduğundan buhranın yıkıcı etkisi kendini her alanda gösterir. Emekçi halkın gelirleri arttırılarak ek bir üretim yaratma imkanında çok sınırlı olması (Ve bunun yetersiz kalışı) Sonucunda üretim malları üretimi, (tüketim malları sektörü için üretimi dir) Askeri tüketime yönelmiştir. Böylece doğrudan devlet alım ve siparişi-ne dayanan askeri mallar, buhran döneminde bile talep yetersizliği ile karşılaşmaz yada daha sınırlı olarak etkilenir. Bu durumda ekonominin temel olarak askeri mallar üretimine yönelmesi, aynı zamanda emperyalistlerin kararlarını buhran dönemlerinde de garanti altına almaktadır.

Bu şartlar içinde ekonomik buhran tüketim malları sektöründe ortaya çıkmakta ama üretim malları sektörüne sıçraması engellenmektedir. (Suni-Geçici) Böylece tüketim malları sektöründe buhran sürekli bir görünüm almakta ama gerçek boyutta buhran olmamaktadır, bu da devreyi hareketin aşamalarında değişiklikler yaratmıştır. Dört aşamalı harekette iki aşamaya inmiştir. (Durgunluk ve Toparlanma) Yine bu dönemde ekonominin askerileştirilmesiyle birlikte buhrandan kurtuluş enflasyona dayandırılmış enflasyon sürekli bir durum kazanmıştır. Böylece satgflasyon denilen durgunluk ile enflasyonun bir arada olması gündeme gelmiştir.

III. Bunalım döneminde emperyalizm dışta eski sömürgecilik yerine yeni sömürgecilik yöntemleri uygulanmaya başlanmıştır. Yeni-Sömürgecilik metodları temelinde emperyalist tekellerin talep yetersizliğine cevap verecek şekilde sömürge ülkelerde meta pazarlarının genişletilmesini yukarıdan aşağıya kapitalizmin bu ülkelerde egemen üretim biçimi olmasını amaçlar. Geliştirilen kapitalizm, yukarıdan aşağıya ve emperyalizmin talebine uygun olarak (Dış dinamik) geliştiğinden çarpıktır. Emperyalistler yeni sömürgelerde kendi denetimlerinde çarpık, dışa bağımlı bir sanayileşme başlattılar.

Eskiden onların mallarını pazarlayan acentaların belli bir sermaye birimine ulaşan en büyükleriyle ortak yatırıma gittiler, bu anlamda iç dinamiği çarpıtılarak, dış dinamik yani emperyalizme tabii olması sağlandı. I. ve II. bunalım dönemlerinde dışsal bir olgu olan emperyalizm bu dönemde içsel bir olgu haline gelmiştir.

Ülke içinde pazarın genişlemesine paralel olarak şehirleşme, haberleşme ve ulaşım çok gelişmiş ve ülkeyi ağ gibi sarmıştır. Eski dönemlerde halkın üzerinde olan zayıf feodal denetim yerini çok güçlü oligarşik devlet otoritesine bırakmıştır. Oligarşik devletin ordusu, polisi ve herçeşit pasifikasyon ve propoganda araçları ülkenin her köşesinde egemenlik kurmuştur.

Yeni-sömürgeçiliğin en önemli ö-

zelliği (devrimci mücadele açısından) gizli işgal ve nisbi refah olgularıdır. Emperyalist işgal gizlenerek ülkenin kendi askeri güçleri ile emperyalist sömürünün güvence altında tutulması sonucu küçük burjuva anlamda da olsa anti-emperyalist tepkiler pasifize olmuştur. İkinci olarak 'o' ana kadar feodalizmin sömürüsü altında her türlü ekonomik ve sosyal imkanlardan mahrum olan halk, emperyalist üretim ilişkileri sonucu artan toplumsal üretim ve refah (nisbi) sonucu oligarşi'ye karşı olan tepkileri pasifize edilmiş ve oligarşi'ye siyasal olarak yedeklenmiştir. Bunun sonucu olarak geri bırakılmış ülke içindeki çelişkiler görünüşte yumuşamış (feodal döneme kıyasla) halk kitlelerinin düzene karşı tepkileri ile oligarşi arasında suni bir denge kurulmuştur.

Suni-denge emperyalist üretim ilişkilerini geliştirilmesinin getirdiği nisbi refahı demogoji ile (Propoganda yolu ile) gerçek refah olarak göstermeye, güçlenen merkezî oligarşik devlet otoritesini ve onun siyasal zor uygulamasını göz dağı ve yaygara ile kitleleri kendine yedeklemeye dayanır. Bu anlamda suni denge psikolojik niteliktedir, ve oligarşi'nin kuvvet gösterisine dayanır. Geri-bıraktırmış ülke çeşitli sanayi dallarıyla birlikte ülke halkının ihtiyaçları doğrultusunda değil emperyalistlerin ihtiyaçlarına göre biçimleniyor. Örneğin, Avrupa'da iplik sanayi terk ediliyor, Türkiye'de geliştiriliyor. Yani emperyalistler Türkiye'deki yerli kapitalistlerle birlikte imalat sanayiinde yatırıma giriyorlar. Bu giriş (emperyalistlerle yerli tekelleci kapitalistlerin ilk ortak yatırımları) ikinci yenden paylaşım savaşı sonrasındadır.

Bu oluşum ülkedeki burjuvazinin kendi iç dinamiği ile gelişip, emperyalistlerle ortak yatırıma girmesi şeklinde değil, emperyalistlerin (dış dinamik) denetimleri altında geliştirilen burjuvazinin emperyalizmin istek ve taleplerine uygun olarak hareket etmesi şeklindedir. Bir başka deyişle, ülkedeki burjuvazi baştan emperyalizmle bütünleşmiş olarak geliştirilmiştir. Bu nedenle tekelleci niteliktedir. Bu durumu, ülkemizdeki tekelleci burjuvazinin durumunu inceliyerek dahada açık görebiliriz.

Ülkede yabancı sermaye oranının yerli nakit sermayeye oranla çok az olduğu, fakat mutlak dışa bağımlı birçok sanayi kuruluşu mevcuttur. (Oto sanayi) Birkaç yüzde yüz, dışa bağımlı temel sanayi tesisi kurulmakta ve bunlara bağımlı olmaya mahkum hafif ve orta sanayi belli ölçülerde geliştirilmektedir. Bu sanayi kuruluşlarında yabancı sermayenin nakit sermaye dışındaki diğer elemanları (patent hakkı, yedek parça, yarı mamul malzeme, teknik bilgi, teknik eleman) ağır basmaktadır.

Şimdi bu oluşumu kuruluşu 1974 yıllarına dayanan Koç Holdingin gelişimi ile (ki bunun geliştirme olduğu görülür) açıklıyalım.

Birinci kurtuluş savaşının paralelinde emperyalizmin ülkeye o anki sömürü yöntemlerine (eski-sömürgecilik) uygun olarak girmiştir. İlk olarak komprador nitelikte (acentacılık sistemi ile) ülkeye giren emperyalist şirketler FORD-GENERAL ELECTRIC ve STANDART OİL ülkedeki temsilcisi (acentası) Vehbi Koç'tur. (1928) Dokuz sene kadar acenta olarak çalışan firma 1937 yılı-

ında Koç Ticaret T.A.Ş.'a -çevrildi.

1946'larda, General Electric ile bir ampul fabrikası, Uniroyal ile bir lastik fabrikası kurmak için girişimlerde bulunur, ve ampul fabrikasının, kurulması sağlanır. (1967 de de Uniroyal lastik fabrikası kurulması sağlanmıştır.)

(1956'da ikinci bir ABD seyahatinden sonra (!)) Ford şirketiyle anlaşılır ve 1960'da Türkiye'de OTOSAN montaj endüstrisi kurulur.

Ampul fabrikasından sonra ikinci bir endüstri şirketi ARÇELİKTİR, daha sonra Federal Almanya'daki Hicded firması ile "Teknik yardım" anlaşması imzalanır. TÜRK DEMİR DÖKÜM A.Ş kurulmuştur.

1964 Ocak ayında TÜRK SIEMENS kablosu ve elektrik sanayi A.Ş kurulur. Bu büyüme sonunda 1963 yılında KOÇ HOLDİNG A.Ş kurulmuştur, 1963 yılında 26 şirketle kurulan Koç Holding'de bugün 70 şirket bulunmaktadır, ve bu holding bünyesinde yer alan şirketler Türkiye ekonomisinin birçok alanında etkin faaliyet göstermektedirler. KOÇ TOPLULUĞU'nda bugün yaklaşık olarak 19.500 işçi, 6.200 memur ve hizmetli olmak üzere 25.000 civarında kişi çalışmaktadır. Holdingin günümüzde sermayesi 300.000 milyon TL. dir. Şirkette kurulduğundan bu yana % 1200'lük artış sözkonusudur. (sf. 46 Türkiye Ekonomisine Yön Veren Holdingler)

Koç Gelişimi, emperyalizmin değişen stratejisiyle paraleldir. Türkiye'nin emperyalist-kapitalist sistemle bütünleşme süreci içinde, işbirlikçi ticaret burjuvazisi, uluslararası tekelleci sermayenin ortağı durumundaki yerli tekelleci sanayi burjuvazisine dönüşmüştür. Günümüz Türkiye'sinde KOÇ ailesinin 23 şirketle emperyalistlerle ortak yatırıma vardır. Bu şirketlerdeki diğer ortakların bağlı oldukları ülkeler ABD, Avusturya-Danimarka, F.Almanya, Fransa, Hollanda, İsviçre ve İtalya'dır. Yine Koç grubuna bağlı olan şirketler 22 emperyalist tekelleci patent ve işbirliği antlaşması yapmıştır. "Yabancı sermaye Türkiye için gereklidir." diyen KOÇ, Türkiye tekelleci sermayesinin en önemli gruplarının birinin başındadır. Daha baştan emperyalizmle bütünleşerek meydana gelen yerli tekelleci burjuvazinin için de önemli bir yeri olan KOÇ HOLDİNG Türkiye'deki iktisadi yaşamın her alanında faaliyet göstermektedir. Ülkemiz de çalışan tüm halk kitlelerini alabilmesine sömüren çeşitli malların piyasadaki kıtlığından, fiatların giderek daha hızlı artışının sorumlularından olan (diğer yerli tekelleci burjuvazi ile birlikte) KOÇ HOLDİNG'in ülke içindeki yapısını şemadik olarak inceleyelim

KOÇ HOLDİNG'in YAPISI

- 1- Sosyal grup
- A- Koç Holding emeklilik ve yardım sandığı vakfı (1967)
- B- Koç Holding A.Ş % 100
- 2- Sanayi Grubu
- A- ANSAN
- a- KOÇ HOLDİNG A.Ş % 46
- B- ARÇELİK
- a- KOÇ HOLDİNG A.Ş % 25,4
- b) KOÇ AİLESİ % 10,64
- c- KOÇ HOLDİNG emk. v. yr. sn. vf. % 15
- d- KOÇ HOLDİNG EMK. V. YR. SN. VF. % 6,88
- e- DEVLET MALZEME OFİSİ (DMO) % 18
- f- TEKNOSAN TİC. VE.SN. A.Ş % 22,4

C- TÜRK GENELARL ELECTİRİC END.
ANONİM ŞİRKETİ 1965.

a- Arçelik % 37

b) Gen. Elec. Co. Inc. % 51 (Ame-

SİMTEL TİC. A.Ş. (1960)-SİMKO TİC.
SAN.AŞ. (1969)- TAT KONSERVE (1967)
TÜRK DEMİR DOKUM FAB. (1945)-TÜRK Sİ-
EMENS (1966)- TÜRKAY (1974)

3- TİCARET GRUBU:

Koç Yatırım ve San. MANULLERİ Pz.
(1973- AKYAK (1978)- AYISSETUB-BEKO-Bİ
LAP-KOÇTAŞ-TEKİZ-KOFİSA-MERKEZ-TİCARET
PORSUK TİCARET-TAM SİGORTA-TATAŞ ŞARK
SİC.

4- OTOMOTİV GRUBU:(İMALAT ŞİRKET-
LERİ)

BELDASBA-MAKO-OTOSAN-ÉTUNBYLE-OTO-
YOL-TOFAŞ-TÜRK TRAKTÖR VE ZİRAAT MA-
KİNALARI

(SATIŞ ŞİRKETLERİ)

BURSA OTO A.Ş.-EGEMAK-OPAR-EGE OTO
A.Ş.-GÜN OTO-İSTANBUL OTO A.Ş.- MOTOR
TİC.-URMAK-OTOYOL-PAZARLAMA-ROYAL LAS-
TIKLERİ TEVZİİ A.Ş.-STANDART BELDE-TO-
FAŞ OTO TİC-TORMAK

5- LİKİD PETROL GAZI GRUBU:

ALPA-ANKARA GAZ-AYGAZ-MOBİL GAZ-
AEROSOL VE ALF SANAYİİ-BURSA GAZ- GAZ
ALETLERİ

6- KOÇ GRUBUNA BAĞLI ŞİRKETLER

DEMİR EXPORT-GENERAL ELECTİRİC-HA-
LİÇ ANTREPOLCÜLÜK-KOÇ TİCARET- SERVİS
TURİSTİK İŞLETMELER A.Ş.-TAM HAYAT A.Ş.
GAZHAN-LİKİD-GAZHAN-FER TİC.-TÜRK AL-
MAN A.Ş.-TÜRK PIRELLİ-UNİROYALE ENDÜST
RİSİ-TÜRK SİNİAİ VE KALKINMA BANKASI-
EREĞLİ DEMİR ÇELİK A.Ş.-OYAK(Sy. 54-78
Türk Holding Hareketlerinin Evrimi.)

Kısaca bu şemadanda anlaşılacağı
gibi ülkemizde emperyalistlere göbek-
ten bağımlı yerli tekeli burjuvaziden
daha doğru bir değişle mutlu azınlık-
tan birisi olan KOÇ HOLDİNGİN ülkemiz
iktisadi hayatında oynadığı rol ve hal
kımızı sömürmek için kullandığı araç-
lar, ve beş büyük holdingden birisinin
mutlak hakimi olduğu görülür.

Günümüz Türkiye'sinde ahtapotun
kolları gibi sarmış, yerli tekeli sa-
nayı burjuvazisinin en irileşmiş ve
ülkemizde ki en etkin beş büyük hol-
dingin arasında yer alan diğer biriside
ECZACIBAŞI HOLDİNG'dir.

Eczacıbaşı topluluğunun evrimide,
Türkiye'de kapitalizmin yukarıdan aş-
ağı inşası ve içsel bir olgu olmasında
yabancı tekellerin ülke içi uzantısı
yerli tekeli sanayı burjuvazisine dö-
nüştürmünün güzel bir örneğidir.

Eczacıbaşı'nın öz kuruluşları şun-
lardır:

ECZACIBAŞI İLAÇ SANAYİ ve TİCARET
ANONİM ŞİRKETİ (Bu şirket on yabancı
devlet ve bu devletlerde bulunan çok-
uluslu 22 tekelle işbirliği halindedir)
N.ECZACIBAŞI SERAMİK FAB A.Ş.-İPEK AKA
ĞIT SAN-PEDAKO KİMYA SAN.-DOSAN KON-
SERVE-(% 36)-KAYNAK TEKNİK SAN (% 63)
PETAŞ PLASTİK (%47) ECZACIBAŞI YATI-
RIM HOLDİNG (% 50) ANSA ANTİBİYOTİK SAN
(% 24,4)-TAM SİGORTA (% 5)-TÜM HAYAT
SİG. (% 5)-TOPLU KONUT HOL. (% 10)TÜRK
PIRELLİ (%3,6)-BUNLARDAN BAŞKA SİDE
TURİZM-MARTI MOTEL A.Ş.

TRANSTÜRK HOLDİNG:

Ülkemizde holding hareketinin en
hızlı olduğu tekeli sermaye tarafın-
dan yönlendirilmiş olan 12 MART döne-
minde olmuştur. Bu dönemin "şanslı"
şirketlerinden biridir. Şirket, 28 yıl
da başaramadığı gelişme ve holdingleş-
meyi 12 MART FAŞİZMİ ile birlikte (71-
74) arasında gerçekleştirmiştir. Bu
holdingin yönetimindeki şirketler ANA-
DOLU ÇİMENTO-ÇOMAC-BİSAN-LİKİD GAZ-MA-

KİNA TAKIM END-TRANSTÜRK KİMYA- UPKA
TİC- Tiranstürk Teknik en önemlileri -
dir. Bunların haricinde TRANSTÜRK EX-
PORT-TRANSTÜRK TEKNİK.

SABANCI HOLDİNG:

İkinci yeniden paylaşım savaşın-
dan sonrasınayı ve tarımsal alanda ge-
leşme gösteren bölgelerden biride Ada-
na bölgesidir. Adana'lı çiftçilerle, ve
Kayseri'li işadamlarının ortaklaşa gi-
rişimleri sonucu 1948'de Adana'da Ak-
bank kurulmuştur. Bu holdingin en önem
li özelliklerinden biriside bankadan
sanayiye BOSSA fabrikasının kurulması
ile birlikte yönelmiş olmasıdır. (C.Ba-
yar zamanın DP'li Cumhurbaşkanı'nın ö-
zel ilgisiyle) Akbank'la Sabancı Hol-
dingin yönetici ve çıkar sahipleri içi-
çe girmiştir. Bu iki kuruluşta Tür-
kiye'nin en iri bürokratları yer almak-
tadır. Akbank'ında gelişmesi 12 MART
DÖNEMİNE RASTLAR. (! "Sabancı holding
1968'de halka açılmıştır" !) Yine bu
dönemde bir çok çokuluslu şirketle i-
lişkiler içerisine girmiştir. Bunlar
FORD, ICI, PUPONT, NİSSAN, İHI, BAYER,
MERCEKE, UNİROYAL, GOODYEAR'dır.

Japon ve ABD kökenli ÇUŞLA ortak
yatırımları vardır. ANASA-DONATSA-TOS-
HİBA'dır.

Ayrıyeten bu holdingin Akbank'tan
bağımsız iştiraki bulunduğu şirketleri
de şöyle sıralayabiliriz. PİLSA-PİLAS-
SA-İNSA-TEMSA-DONATSA-EKSA vb...

Akbank'la ortak iştiraki bulun-
duğu şirketlerde BOSSA-SASA-TEKSA-MAR-
SA-YAĞSA-ÇİMSA-FORSA-LASSA-YUNSA vb..

Ticari olarakta BİMSA.vb.. şir-
ketlerle iştiraki vardır.

YAŞAR HOLDİNG:

Bu holding 1960 sonrası Ege bölge-
sinin ürünüdür. Diğer holdinglerin em-
peryalizmle bütünleşip gelişmesine gö-
re bu holding acemi bir tekeli serma-
ye grubudur.

İkinci paylaşım savaşı sonrasında
değişen strateji ve taktiklerine uyum
lu olarak, emperyalizm Türkiye gibi ge-
ri-bıraktırılmış bir ülkenin metropol-
lerin bırakmaya başladıkları tüketim
sanayilerini Türkiye'de kurmak duru-
munda kaldı, Fakat bu sanayilerin Knaw
howe, patent-lisans almaları ile tekno-
lojik ve bazı hammaddeleri sağlamada
dışa bağımlılığı sürmekte ve bu sana-
yilerin makina teçizatı çok uluslu şir-
ketlerden sağlandığından bunları
üreten yabancı tekellerin ülke için-
deki pazarları genişletmekte Yaşar gu-
rubunun ülke içindeki boya üretimine
geçişini bu çerçeve ele almak gerekir.

Yaşar holdingin iştirak ettiği şir-
ketlerden bazıları şunlardır.

DYO-DYOSAT-TÜRK TBORG-EGE GÜBRE
SAN.-PINARSÜT-YAŞAR DIŞ TİC-BOTAŞ TİF
SET-YAŞAR EMELİ VE YARDIM SANDIĞI
VAKFI. (Holdingler hakkında faydala-
nılan kaynak TİB broşürleri)

Ülkemizdeki ulusal ekonomi içinde
hakim ve iktisadi hayatı belirleyici
uluslararası ekonomik ilişkiler de de
etkinlikleri bakımından özellikle be-
lirttiğimiz beş holding yerli tekeli
burjuvazinin en iri ve iyi temsilcile-
ridir.

Daha çekirdek halindeyken emper-
yalizmle bütünleşmiş yerli tekeli
burjuvazi, tefeci-bezirgan ve büyük
toprak sahipleri (toprak burjuvazisi-
toprak ağaları) tarafından halkımız sö-
mürülmektedir.

Emperyalist dönemde, hakim sınıf
yada sınıfların giderek zümreleşmesi,
belirginleşir. Artık hakim sınıfların
en irileşmiş, zümreleşmiş kesimi eko-
nomik-ve politik hayatı kontrolü altı-

na alır. Oligarşi adlandırdığımız bu
kesim tekelleşmenin ve sınıf çelişke-
rinin antogonizma kazanmasının sonucu-
dur.

Oligarşi'nin ortaya çıkışında de-
mekki toplumdaki üretici güçlerin, üre-
tim ilişkileri tarafından engellenmesi
ve çatışma olması gerekir. Bu çatış-
manın ekonomik-politik ve sosyal plan-
da yansıması sonucunda mevcut egemen
sınıf yada sınıflar arasında bir bü-
tünleşme ve zümreleşme ortaya çıkar,
bir kısım unsurlar ekonomik ve politik
olarak tecrit edilirken, ekonomik ve
politik egemenlik mevcut sömürücü sı-
nıfların belli bir kesiminde yoğunlaş-
ır. İşte üretici güçlerin gelişimi-
nin mevcut üretim ilişkileri tara-
fından engellendiği dönemden itibaren
ortaya çıkan ve ekonomik-politik ege-
menlik kurarak bu dönemde devlet ki,
devletin yapısı kaçınılmaz olarak sı-
nıfsaldır. Hakim olan gegemen sömürücü
sınıf yada sınıfların irileşmiş kesim-
ine "OLİGARŞİ" denir.

Oligarşi zümreleşmek demektir, mer-
kezleşmek demektir ve devletin bu
zümrenin denetimi altına geçmesi de-
mektir. Oligarşinin fonksiyonunda ken-
dini oluşturan sınıf yada sınıfların
sömürü düzenini biraz daha devam et-
tirmek için, toplumdaki patlamaları
engellemek, toplumdaki dengesizliği ge-
çici bir süre için düzenlemektir.

Oligarşi üretici güçlerin içinde
bulduğu üretim ilişkilerindeki sevi-
yenin ve çatışmanın doğal sonucudur. Ar-
tık iktidarda gerek sınıfsal gerekse
yönetim olarak bu şartlara uygun bir
nitelik almak zorundadır. (OLİGARŞİK
YÖNETİM VEYA OLİGARŞİK DEVLET)

"Sanayi devriminden geçmiş emper-
yalist-kapitalist ülkelerdeki yöne-
timde geri-bıraktırılmış ülkelerdeki,
yönetimde, oligarşik yönetimdir." (Ke-
sintisiz 2-3) Fakat metropollerdeki top-
lumsal denge ilerigeri-bıraktırılmış,
ülkelerdeki toplumsal denge aynı değil
dir,

Farklılık ülkedeki üretici güçle-
rin gelmiş olduğu seviye, iktidardaki,
sınıf yada sınıfların durumuna ve kit-
lelerin siyasal olarak yedekleme veya
dekleme, biçimine göre şekillenir.

Emperyalist-kapitalist ülkelerde
kapitalizmin iç dinamiklerle gelişmiş ve
tekelleşme bu gelişimin doğal sonucu
olarak kaçınılmaz olmuştur. Bunun so-
nucu olarak oligarşi finans-kapitalin
damgasını taşır. (Finans OLİGARŞİSİ)

Geçmiş dönemlerde proletarya ve emek-
çi kitleler uzun süren kanlı mücadele-
ler ile demokratik hak ve özgürlükleri
ne sahip olmuşlardır. Emekçi sınıflar
gerek nicelik ve nitelik olarak güç-
lüdür. (Kesintisiz devrim)

Geri bıraktırılmış ülkelerde ise
oligarşi yalnız finans kapitalin dam-
gasını taşıyamaz oligarşi feodal kalıntı
lar ve toprak burjuvazisinde en iri-
leşmiş kesimi içinde taşır. Varolan
tekeli burjuvazi ülkenin iç dinamiği
bir sonucu olmayıp emperyalizmle baş-
tan bütünleşerek doğmuş emperyalizmin
yarattığı bir güçtür. Bu anlamda milli
niteliği yoktur. Bu yüzden milli bur-
juvazinin ve ülkenin iktisadi evrimi-
nin doğal sonucu olarak "Son aşamadaki
devlet biçimi" olan Klasik faşizm söz-
konusu olamaz. Ülkedeki faşizm yeni sö-
mürge tipi faşizm'dir. Bu konu yani
milli burjuvazinin niteliği faşizm i-
çin belirleyicidir.

Ülkedeki kapitalizm emperyalizmin
taleplerine uygun olarak ve emperyaliz-
min talep yetersizliğini tatmin için

ÜÇ OLAY BİR

ADALET BAKANI



DERT DİNLİYOR (!)

İstanbul'daki hapisaneleri gezen Adalet Bakanı suçludan çok sanıkla karşılaştı.

Demokrat ve Yurtsever olan Mehmet Can hapisanelerin daha 'Modern!' olacağını söyledi. Adalet Bakanının tavrı, bile insanın ayağını kesen ve sonra da koltuk değneği vererek iyilik yapan(!) adamın tavrını hatırlattı.

AMERİKAN EMPERYALİZMİNİN TÜRKİYE'DE UYGULADIĞI ŞEHİR ŞEHİR DOMİNO TEORİSİ. Faşist güçler (Kontr-Gerilla, Polis, MHP, Ülkü Ocakları) tarafından Malatya'da da uygulandı.

MALATYA YAKILDI, YIKILDI PASİFİKASYON HAREKETLERİ YAPILDI.

YÜZLERCE DEVRİMCİ VE HALK KİTLELERİ YARALANDI.

ÜÇ DEVRİMCİ LİSE ÖĞRENCİSİ; Sait NAZAR, Naci ERGUVAN ve Ercan TUNÇSEVER kursuna dizilerek öldürüldü. MALATYA'YA ASKERİ BİRLİKLER GÖNDERİLDİ FAKAT OLAYLARA MÜDAHALE ETMEDİLER. OLAYLARDAN SONRA GERÇEK SALDIRGANLAR YAKALANMADI.

GÖZALTINA ALINANLARIN 160'dan 130'unun DEVRİMCİ VE SOL GÖRÜŞLÜ OLMASI MEVCUT DURUMU GÖZLER ÖNÜNE DAHA DA AÇIKÇA SERDİ.

Emperyalizmin ülkemizde uyguladığı bu pasifikasyon taktikleri, gizli işgal, ettiği yeni sömürge ülkelerde uygula-

ECEVİT HÜKÜMETİNİN POLİSİ GAZETEMİZE GELİŞİ GÜZEL EL KOYARAK BASKI YAPMAKTADIR.

BU DAVRANIŞ VE TUTUM FİKİR ÖZGÜRLÜĞÜ ADINA YAPILAN ÖVGÜLERE NE KADAR SAMİMİ OLDUĞUNU ORTAYA KOYMAKTADIR. KINARIZ.

CEPHE GAZETESİ

FAŞİST GÜÇLER TARAFINDAN VURULAN VE FELÇ OLAN "UYGARLIK TARİHİ" HOCASI DOĞ. DR. SERVER TANILLI'NIN SAVUNMASI DEVRİMCİLERE VE DEMOKRATLARA ÖRNEK OLSUN

Doç. Dr. Server Tanilli 30 Eylül , 1976 günü İstanbul Devlet Güvenlik Mahkemesindeki savunmasına şöyle başlamıştı:

"18 Aralık 1975 tarihinden başlayarak bu salonda çok önemli bir davaya bakıldı. "Çok önemli" dedim: Gerçekten daha şimdiden bu dava Türkiye Kültür Tarihi'nin malı olmuştur ilerde ülkemin kültür tarihini yazacak olanlar bu davadan da bahsedeceklerdir. Ama, mutlaka bahsedeceklerdir."

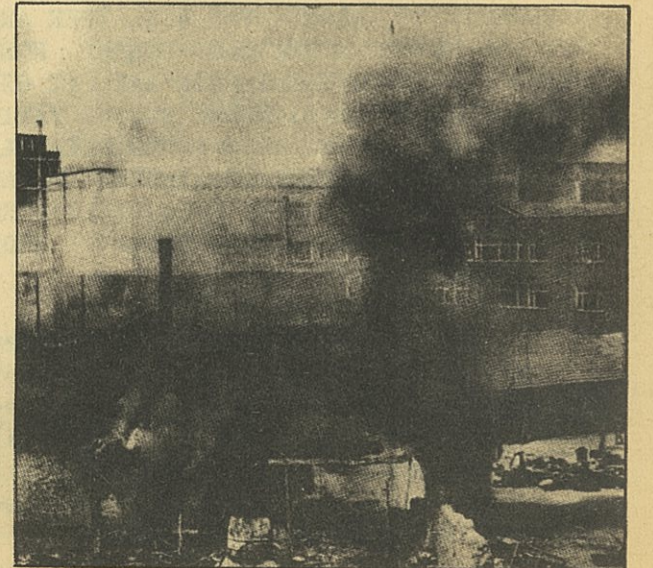
"Bilim adamı istemese, uzak durmaya çalışsa da toplum da taraflar arasında objektif bir durumdan doğan anlaşmazlığa, çekişmeye, mücadeleye -doğal olarak- katılmış olur. Kaldı ki bilim adamı, bilimsel çalışmalarından çıkan sonuçları kabullenmek ve ona göre bir tavır almak durumundadır da, Fikir dürüstlüğü, bilimsel cesaret bunu gerektirir.

Şimdi, iddianesinde, beni "tarafsızlığa hiçbir şekilde riayet etmemek, bir bilim adamından çok bir görüşün insanı olarak, öğrencilerine tek yönlü, bir eğitim yapmakla" (İddianame S.4) it ham eden Sayın **Savcıya**, yukardaki açıklamalarımın ışığında hemen cevabımı ve reyim. Kitabımı yazarken, içinde yaşadığımız çağa ve topluma, bir bilim adamı gözüyle, yani objektif olarak bak tım. Öyle olduğu için de tarafsız kalmadım, kalamazdım. Evet bir görüşün insanıyım. Bir bilim adamı, olarak zaten böyle bir görüş sahibi olmam gerekir.. Görüşüm, bütün açıklığı ile şudur:

Kapitalist dünya, sosyalist dünya, gerikalmış ülkeler dünyası diye üç ay-

dığı zor'un bir biçimidir. Malatya olayları ilk değildir son da olmayacaktır.

Malatya Olayları ve Sonuçları Meselelere kıçından bakan, devrimci-Demokrat geçinen ve fakat sadece mevcut hükümetin değil, oligarşinin de ağızıyla konuşan ve yazan, bilmediği, tanımadığı, proleter devrimci örgütler hakkında sorumsuzca subjektif yargılara varan; UĞUR MUMCU ve gibilerine ithaf olunur.



geliştirdiğinden oligarşi kitleleri siyasal olarak yedeklemekte, üretim artısının "güç" lerini ekonomide kullanmamaktadır. Bunun sonucu olarak mevcut feodal yapı çözülüp üstyapıda feodal ilişkiler muhafaza edilerek altyapıda kapitalizm egemen unsur haline gelmiştir. Örneğin emeğin feodal sömürsü sürdürülüp, feodal ideolojiler muhafaza edilir. (Pazar için üretim) (Kesintisiz II-III)

Böylece devletin yapısı oligarşik nitelik alırken oligarşinin mevcut yapısını aynen yansıtmaktadır. Oligarşik devlet bu ülkelerde feodal ideolojiyi koruyarak emperyalist sömürüyü garanti altına alan kurumlardan oluşmaktadır. (Burjuva demokratik kurumlar) Kurumların ve bunların güvencesi yasaların belirleyen ülkedeki sürekli milli kriz ve oligarşinin durumudur. Gerek oligarşi içindeki sınıf yada tabakalar arasında, gerekse oligarşi ile halk arasındaki çelişkinin gelmiş olduğu seviye siyasal zorun uygulamasını şartlandırır. Bu ülkelerde siyasal zorun askeri biçimde maddeleşmesi sürekli gündem dedir.

Siyasal zor oligarşinin elinde ilk şart olarak, oligarşinin siyasal hakimiyetini koruması şeklinde görevini somutlaştırır.

(Oligarşi iç dinamiğin ürünü olmadığından siyasal iktidarın elinde olması kendi varlık şartıdır)

Kısaca özetlersek, oligarşinin proletaryanın siyasal özgürlüğünü ortadan kaldırarak ve emekçi yığınların tepkilerini, siyasal zor ile pasifize ederek hayatiyetini devam ettirdiği yönetime "oligarşik yönetim" yada "sömürge tipi FAŞİZM" adı verilir,

Bu oligarşik yönetim biçimi metropollerde öngörülen ne demokratik ne de faşist yönetimlere benzemez. Gerek biçim gerek muhteva olarak farklıdır.

Sonuç olarak diyebilirizki bizim gibi geri-bıraktırılmış ülkelerde zorun uygulanışı ve buna göre biçimlenen devlet aygıtının temel görevi emperyalist üretim ilişkilerini korumak ve suni dengeyi devam ettirmektir.

Biz ülke devrimcilerine düşen görevde milli krizi derinleştirmek ve suni dengeyi bozmak; böylelikle kitleleri devrim safına çekmektir.

KAHROLSUN EMPERYALİZM!
KAHROLSUN OLİGARŞİ!

15 GÜNLÜK SİYASİ DERGİ
SAHİBİ: YUSUF HOCAOĞLU
YAZI İŞLERİ MÜDÜRÜ: Adil YILMAZ
YÖNETİM YERİ: Cağaloğlu Yokuşu,
Kemaliye Han, 4 İSTANBUL
YAZIŞMA ADRESİ: P.K. İSTANBUL
ABONE ŞARTLARI: Yurt içi
6 Aylık 40 TL. Yıllık 70 TL.
Yurt dışı
6 aylık 100 TL. Yıllık 180 TL.
ABONE İÇİN:
Yufuf Hocaoglu Adına T.C. Ziraat
Bankası Aksaray Şubesi-İstanbul
Hesap no: 10162
BASKI: Asal Ofset
SON BASKI TARİHİ: 24.5.1978

EMPERYALİZME VE OLİGARŞİYE KARŞI
CEPHE

SAVUNMA

rı gerçekliğin yaşandığı bir dünyada, ben gerikalmış bir toplumun aydınıyım. Ülkemi, emperyalist kapitalizm içerdeki ortakları ile işbirliği halinde sömürmektedir. Bu sömürü ona karşı çıkanlara, zaman zaman "zor"a başvurarak sömürülmektedir. Böylesine acı bir gerçekliği yaşayan bir toplumun aydını olarak:

- "Emperyalizm'e ve "faşizm'e karşıyım. Tam bağımsız ve gerçekten demokratik bir Türkiye'den yanayım.

- "Kapitalizm'e karşıyım. İnsanların insanlıklarını bütün boyutlarıyla, duyarak ve tadararak yaşayacakları, sömürsü, nihayet yabancılaşması olmayan bir düzenden yanayım;

- Bugünkü "geri ve bağımlı" bir kapitalizmin devamında yarar gören güçlere karşıyım. Tam bağımsız, gerçekten demokratik, sömürsü olmayan, ileri ve uygar bir Türkiye'yi yaratacak olan güçlerden yanayım.

Tarihe içinde yaşadığımız çağa ve topluma bu görüş açısından bakıyorum. Böyle bir görüşe sahip olduğum için de öğrencilerime yaptığım öğretim "tek yönlü" değil, "çok yönlüdür".

II-KİME KARŞI SORUMLUYUM?
Doğrudur veya yanlıştır, taraftar olunur veya olunmaz, bir bilim adamı olarak kabul ettiğim metod, görüş ve düşüncelerimden dolayı kime karşı sorumluyum?

Yaşadığım çağa ve topluma karşı. Ya Mahkemelere? Asla.

Bilim adamı, seçtiği metoddan dolayı, başta çağına karşı sorumludur... Bir bilim adamı, metodunu seçerken çağının metod konusundaki gelişmelerini, çok iyi bilecektir. Çağının terkettiği nihayet mahkum ettiği bir metodu seçmemekle yükümlüdür. Aksi taktirde, yanlışlar yapar, giderek bilim adamı niteliğini yitirebileceği gibi, çağına ve kendi halkına karşı zararlı bir kişi olur.

Bilim adamının mahkemelere karşı sorumluluğu var mıdır?

Hayır. Bilim adamı, bilimsel araştırma ve görevini yerine getirirken, mahkemelere karşı hesap vermez. Böyle bir yol tutulursa, o toplumda hem bilim ilerleyemez hem de tarihte çok acı örneklerini gördüğümüz büyük yanlışlar yapılmış olur, mahkemelerce; giderek adalet ağır yaralar alır.

Bir bilim adamı olarak, beni bu genel tarihi ve sosyal doğrular açısından olduğu gibi, Türkiye'de -bugün eğer kalmışsa-demokrasi ilkeleri ve hukuk açısından da suçlandırmak, giderek cezalandırmak imkansızdır.

Gerçekten, Türkiye'de ideal sayılan ve gerçekleştirilmek istenen demokrasi "Batıl" tipde bir demokrasidir.

Sayın Başkan, Sayın Üyeler,
Çağına ve topluma karşı görevini yerine getirmiş bir hocanın huzuru içindeyim şu anda. Yazdıklarım, yazılması gereken şeylerdir. Bugün yazmaya kalksam, -en azından- gene aynı şeyleri yazardım. Hiçbiri hakkında en ufak bir pişmanlık duymuyorum. Kalemimden çıkmış her cümlenin -cümle ne demek-her kelimenin ve hecenin altında, entellektüel şeref ve haysiyetim yatmaktadır..

İnsanım; hayatta dönebileceğim şeyler olabilir. Ama entellektüel şeref ve haysiyetimden, ölüm bahasına da olsadönmeyeceğim.

Ben, içinde yaşadığım çağa ve topluma karşı, bir bilim adamı olarak sorumluluğumu yerine getirdim. Şimdi, sorumluluk sırası sizde. Yalnız, unutmayınız ki siz de çağınıza ve topluma karşı sorumlusunuz. Çünkü, her mahkeme kararı onu verenlerin yalnız hayatları boyunca değil, onu verenler hayattan ,

çekildikten sonra da anılır. İyi anılır, kötü anılır, ama anılır. İsterim, ki sizin kararınız -ilerde kültür tarihinin mutlaka bahsedeceği bu dava dolayısıyla- iyi anılsın, takdirle anılsın.

Sizleri tarihin huzurunda toplumun huzurunda sorumluluklarınızla başbaşa bırakıyorum.

Hoşça kalınız."

Server TANILLI

30 EYLÜL 1976

RUS DEVRİMİNDEN ÇIKAN DERSLER

Baştarafı Sayfa 5'de

Bu dönemde işçi sınıfı yükse len devrim dalgasının etkisiyle harekete çekilen küçük-burjuva demokratlarla ittifak kurar ve bu küçük-burjuva unsurların bir kısmı kaçınılmaz olarak parti saflarına sızar. Bu dönemde özellikle dikkat edilmesi gereken, küçük-burjuva demokratları mümkün olduğu kadar eğitmek ve genel olarak bu geçici yol arkadaşlarına fazla ümit bağlamamaktır.

3- Geri Çekilme Döneminde Parti
Devrimin yenildiği, karşı-devrimin saldırıya geçtiği dönemde işçi sınıfı partisi zorunlu olarak geri çekilme taktiğini benimser. Bu dönemde devrimin yükselme döneminde partiye katılmış olan geçici yol arkadaşları ayrılır, üye sayısı düşer, birçok parti örgütü dağılır. Lenin 1905-7 devrim döneminden sonra 1909'da partinin durumunu şöyle anlatıyor:

"Bir parçalanma yılı, ideolojik ve politik bir dağılma yılı, Partimizin bir sürüklenme yılını arkamızda bırakmış bulunuyoruz. Tüm parti örgütlerimizin üyeleri azalmıştır. Bunlardan bazıları en az proleter olanlar- paramparça olmuşlardır." (a.g.e. s:74)

Bu parçalanmanın etkisiyle devrimci hareketin en güçlü olduğu Petograd'da 1907'de 8000 olan üye sayısı 1909'da 3000'e düşmüştür. (Dütscher: Stalin c:1 s:160)

Lenin'e göre bu parçalanmanın ana nedeni geçmişte partiye katılmış olan küçük-burjuva unsurlardır.

"Bu ana neden, işçilerin partinin bünyesinden atmak zorunda olduğu kararsızlık gösteren entellektüel ve küçük burjuva unsurlardır; bu unsurlar, işçi sınıfı hareketine, yakın bir burjuva demokratik devrimi zaferi umuduyla katılmış ve bir gericilik dönemini cesaretle karşılayamamışlardır." (Kitle İçinde Parti Çalışması, s:75)

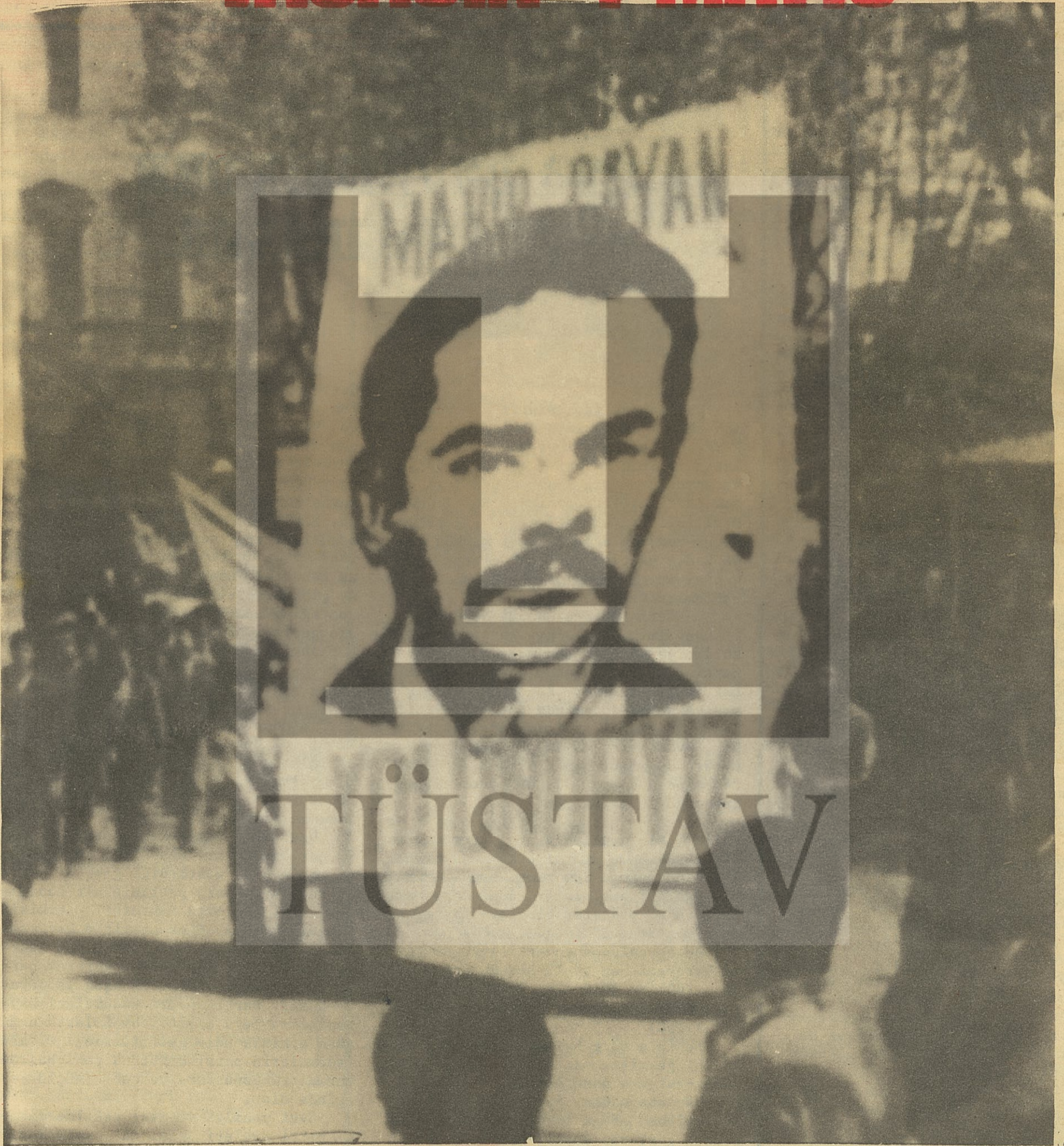
Akla şöyle bir soru gelebilir: Geri çekilme döneminde bu derece dağılan ve parçalanan parti nasıl olmuştur da 1912'den itibaren yükselmeye başlayan devrim dalgası içinde kon kendini süratle toparlamıştır? 1912-14 arasında yükselen devrimci hareket, 1914'de savaşın başlamasıyla yeniden darbe yedi, kitle hareketleri durdu, Bolşevik örgütleri yine geniş çapta dağıtıldı, 1917 Şubat devriminde kitle içinde pek az taraftara sahip olan parti sekiz ay gibi kısa bir sürede çoğunluğun desteğini nasıl kazandı ve iktidarı ele geçirdi? Bütün bu soruların cevabı geri çekilme döneminde uygulanması gereken üç temel ikilide yatmaktadır: 1- Az ve sınırlı da olsa kitlelerle ilişkinin mutlaka sürdürülmesi: 1917 Şubat devriminden sonra Bolşevikler az fakat kitle içinde geniş etkileri olan kadrolarla kısa sürede kitle desteğini kazanmışlardır. 2- Partinin gizli örgütünü koruması, 3- Partinin temel kadrolarının korunması.

Özellikle temel kadroların korunması çok önemlidir. Ülkemizin devrimci , pratiğinin de gösterdiği gibi polis ne yaparsa yapsın partinin alt kademelerindeki üyelerin tamamını etkisiz hale getiremez. Eğer partinin üst kademeleri korunursa, üst kademe alt kademeleri bularak, ona görev vererek parti teşkilatını yukarıdan aşağıya süratle kurar. Partinin üst kademeleri kaybedilirse veya çeşitli biçimlerde uzun süre etkisiz hale getirilirse, alt kademelerin parti örgütünü yeni baştan kurmaları uzun süre ve çok güçlükler içinde olur.

Evet yenilgi ve geri çekilme dönemi parti üyeleri arasında ayıklamaya yol açar. Gericilik döneminin ağır şartlarına dayanamayan, titreyen, kararsızlık gösteren üyeler ayıklanır. Üç temel prensip başarıyla uygulandığı sürece bu ayıklanma ve zayıflama sağlıklıdır.

DEVİRİM İÇİN SAVAŞMAYANA SOSYALİST DENMEZ !

YASASIN 1 MAYIS



1 MAYISLAR YASAYACAK